



Agencia Tributaria

**INFORME MENSUAL
DE RECAUDACION
TRIBUTARIA**

Enero 2009

INDICE

Pág.

I. EVOLUCIÓN DE LOS INGRESOS TRIBUTARIOS.....	1
1. Principales Resultados.....	1
Gráfico R1. Ingresos tributarios homogéneos: tasa anual y MM12.....	1
Gráfico R2. Ingresos tributarios y Demanda interna.....	1
Cuadro R1. Evolución de los ingresos (totales y homogéneos) y devoluciones por figuras..	2
2. Evolución de los principales conceptos.....	2
II. CUADROS ESTADÍSTICOS.....	1
1. Ingresos tributarios por conceptos y distribución entre Administraciones.....	2
Cuadro 1.1. Resumen. Mes y acumulado.....	2
Cuadro 1.2. Evolución. Mes y acumulado.....	3
Cuadro 1.3. Detalle. Mes.....	4
Cuadro 1.4. Detalle. Acumulado.....	5
2. Devoluciones, Participación de las AATT y otras minoraciones. Ingresos brutos.....	6
Cuadro 2.1. Devoluciones, Partic. de las AATT y otras minoraciones. Mes y acumulado.....	6
Cuadro 2.2. Devoluciones. Evolución.....	7
Cuadro 2.3. Participación de las AATT y otras minoraciones. Evolución.....	8
Cuadro 2.4. Ingresos brutos. Mes y acumulado.....	9
3. Ingresos tributarios homogéneos.....	10
Cuadro 3.1. Resumen. Mes y acumulado.....	10
Cuadro 3.2. Evolución.....	11
Cuadro 3.3. Ingresos brutos homogéneos. Mes y acumulado.....	12
4. Ingresos tributarios por conceptos y Centros gestores.....	13
Cuadro 4.1. Mes.....	13-18
Cuadro 4.2. Acumulado (salvo enero).....	19-24
III. GRÁFICOS.....	1
1. Ingresos Tributarios. Millones de euros, tasa anual y tasa anual homogénea con MM12..	2
2. IRPF y Sociedades. Millones de euros, tasa anual y tasa anual homogénea con MM12....	3
3. IVA e II. Especiales. Millones de euros, tasa anual y tasa anual homogénea con MM12...	4

IV. RESUMEN DE CAMBIOS NORMATIVOS	1-3
V. NOTAS EXPLICATIVAS Y FUENTES	1
1. Medida de los ingresos en términos de caja.....	2
2. Ámbito del Presupuesto de Ingresos No Financieros.....	2
3. Conexión con el Sistema de Autoliquidaciones de la AEAT. Clasificaciones de los ingresos..	3
4. Sistema de Financiación Territorial.....	3
5. Ingresos tributarios homogéneos.....	4
6. Serie trimestral de impuestos devengados.....	4
7. Representaciones gráficas.....	5
8. Ingresos por Delegaciones y Servicios Centrales.....	6
9. Otras informaciones periódicas.....	7

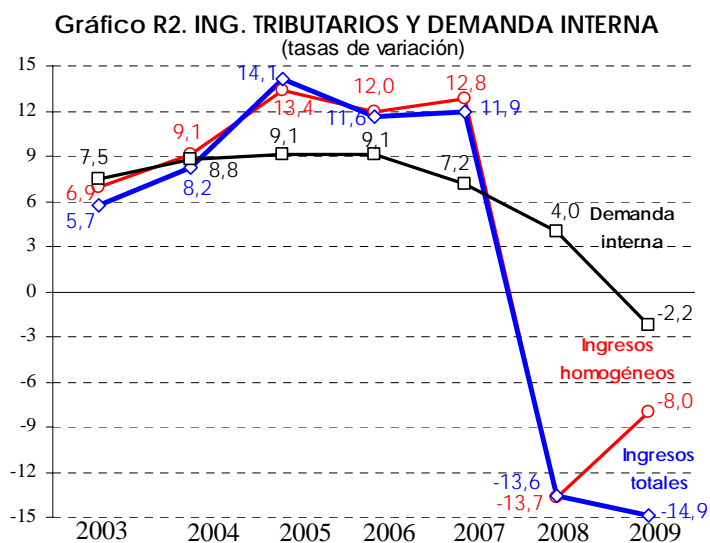
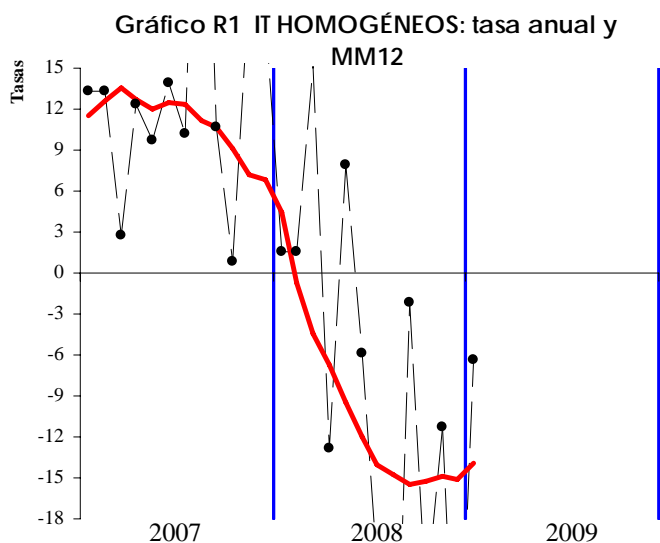
I. EVOLUCIÓN DE LOS INGRESOS TRIBUTARIOS

1. Principales resultados.

Los **ingresos tributarios totales** de enero descienden un **-14,9%** (Cuadros R1, 1.1 y 1.2, Gráfico R2) por los impactos negativos de los siguientes factores:

- ♦ el diferente calendario de los ingresos por retenciones sobre intereses de la deuda pública en ambos años (en enero de 2008 se ingresaron 985 millones, frente a 0 este mes);
- ♦ el ingreso extemporáneo de 119 millones de ejercicios cerrados por retenciones de trabajo de entes públicos. Corregidos estos factores y ajustando las devoluciones de ambos años a sus campañas tipo, la caída se reduce a la mitad: **-8,0%** de disminución de los **ingresos homogéneos**;
- ♦ los mayores aplazamientos solicitados por retenciones de trabajo, valorados en unos 200 millones;
- ♦ el impacto normativo de la deducción anticipada de 400 euros sobre las retenciones de trabajo, que en el mes (devengos de diciembre de grandes empresas y del cuarto trimestre de 2008 de PYMES) representa unos **800 millones** adicionales (acumula 4.900 millones de rebaja desde junio).

Depurados de todos estos factores, la tasa de variación subyacente de los ingresos tributarios pasaría del -14,9% registrado a un **-1,6%**.



Los elementos determinantes de la recaudación en enero son las **retenciones de trabajo (-8,0%** homogéneo por efecto de los 400 euros, los aplazamientos — 1,9% depurando coste normativo y aplazamientos — y la fuerte desaceleración de las rentas salariales), y las **retenciones de capital (5,4%** homogéneo), ya que la mayor parte de los ingresos por IVA se trasladan a febrero. Otros conceptos recaudatorios destacados, en sentido positivo, son: **Labores de Tabaco (41,0%**, por el fenómeno del acaparamiento que antecede a la prevista subida de precios de primeros de año), **Electricidad (32,4%**, por el paso a facturación mensual, lo que afectará a la comparación interanual de todos los meses) y **Tasas y otros ingresos (24,8%**, por la positiva evolución de las tasas). En sentido negativo, el **IVA Importación (-22,7%)** y el **Tráfico exterior (-18,2%)** por la marcha negativa de las importaciones no UE no energía; las **retenciones de fondos de inversión (-32,8%)**; el **IVA bruto de operaciones interiores (-26,0%**, aunque casi todos sus ingresos se trasladan a febrero); e **Hidrocarburos (-2,2%)**, si bien en este caso el comportamiento es menos negativo que en 2008 por la mejoría del consumo por su abaratamiento.

CUADRO R1. EVOLUCION DE INGRESOS (totales y homogéneos) Y DEVOLUCIONES POR FIGURAS

Tasas de variación anual

	2007	2008	2009*	IV.07	I.08	II.08	III.08	IV.08	I.09*
Ingresos tributarios totales	11.9	-13.6	-14.9	7.4	3.0	-6.5	-23.4	-22.4	-14.9
· I. Renta de las Personas Físicas	15,6	-1,8	-9,6	13,5	11,1	21,7	-23,1	-6,2	-9,6
· I. Sociedades	20,5	-39,1	-55,9	3,5	19,4	-23,5	-34,8	-57,2	-55,9
· I. sobre el Valor Añadido	2,2	-14,0	-33,2	2,8	-5,9	-27,1	-10,3	-15,6	-33,2
· I. Especiales	6,4	-1,1	13,7	4,0	4,6	-1,5	-4,0	-2,8	13,7
· Resto ingresos	24,5	-5,0	-47,2	26,5	2,3	7,7	-14,2	-13,0	-47,2
Devoluciones	17.5	9.7	14.5	12.9	10.5	5.7	13.4	8.7	14.5
· I. Renta de las Personas Físicas	8,7	1,5	-2,2	37,0	64,4	-17,6	70,6	30,8	-2,2
· I. Sociedades	-0,4	42,6	86,0	-3,4	15,3	41,7	66,1	46,0	86,0
· I. sobre el Valor Añadido	24,8	2,2	-2,7	19,5	0,5	23,9	-3,8	-9,8	-2,7
· I. Especiales	-8,5	-9,6	-48,7	-53,8	85,1	-24,4	10,9	-30,4	-48,7
· Resto ingresos	20,2	1,0	-8,4	10,8	8,5	-15,9	4,2	-12,6	-8,4
Ingresos tributarios homogéneos	12.8	-13.7	-8.0	8.9	4.0	-8.5	-21.7	-23.8	-8.0
· I. Renta de las Personas Físicas	16,1	-1,4	-8,1	15,8	12,0	5,8	-14,3	-5,2	-8,1
· I. Sociedades	19,9	-38,9	-12,0	3,0	28,9	-23,4	-33,4	-58,8	-12,0
· I. sobre el Valor Añadido	5,7	-15,8	-35,4	6,9	-5,8	-17,1	-26,6	-21,8	-35,4
· I. Especiales	6,6	-1,0	13,8	4,4	4,8	-1,6	-4,0	-2,7	13,8
· Resto ingresos	19,9	0,0	-6,1	21,0	15,4	-4,6	-3,9	-4,8	-6,1

*Tasas calculadas para el período del trimestre o año del que existe información

2. Evolución de los principales conceptos

- Los **ingresos tributarios totales** ascienden en enero a **14.027 millones de euros** con una caída del **-14,9%** que, corregida de las alteraciones temporales del ritmo de recaudación, se reduce al **-8,0%** de ingresos homogéneos. Añadiendo impactos normativos y aplazamientos, se reduce al **-1,6%**.
- El **IRPF** desciende un **-9,6%**, que se convierte en un **0,9% ajustado** una vez eliminados los impactos de la deducción de 400 euros, los aplazamientos de retenciones y otros ajustes. Las retenciones de trabajo de Grandes Empresas retroceden en enero un **-2,4%**, las de AA.PP. aumentan un **2,3%** homogéneo corregida la comparación con los ingresos de cerrados en 2008, y las del cuarto trimestre de PYMES descienden un **-15,0%**, muestra de que está siendo el sector empresarial más afectado por la caída de la demanda y los ajustes de plantilla. En conjunto las retenciones de trabajo caen un **-8,0%** homogéneo, tasa que pasa a ser del **1,9% si se corrigen los efectos de la deducción y aplazamientos**. Las retenciones de capital aumentan un **5,4%** homogéneo, ritmo que no obstante supone una fuerte desaceleración respecto al trimestre anterior (en torno al 30%) debido a la política más austera de reparto de dividendos (sus ingresos caen un **-4,6%** en enero), mientras que las retenciones sobre intereses bancarios siguen creciendo a fuerte ritmo (34,2%). Las retenciones de arrendamientos caen un **-3,1%** por la debilidad en el alquiler de locales de negocio, mientras que las de fondos de inversión descienden un **-32,8%** por la negativa trayectoria bursátil.

Impacto de la rebaja de los 400 euros sobre las retenciones y pagos a cuenta

El Real Decreto Ley 2/2008 de 21 de abril de medidas de impulso a la actividad económica establece una nueva deducción de hasta 400 € de la cuota líquida del IRPF, aplicable a los contribuyentes que obtengan rendimientos del trabajo, pensiones o de actividades económicas. El cuadro recoge la **estimación del impacto recaudatorio de esta medida hasta diciembre** (enero en caja) sobre retenciones del trabajo y pagos fraccionados (para los pagos no se dispondrá de información relativa al último trimestre de 2008 hasta febrero), que alcanza unos **4.891 millones**.

IMPACTO DE LA REBAJA DE LOS 400 EUROS SOBRE LAS RETENCIONES Y PAGOS A CUENTA DE 2008

	Ene-may 08			Jun - Dic 08			Impacto rebaja ¹		2008		
	Bases	Tipo(%)	Ret y PC	Bases	Tipo(%)	Ret y PC	Importe	%	Bases	Tipo(%)	Ret y PC
Retenciones de trabajo	208.502	12,6	26.217	326.353	10,9	35.591	-4.583	-6,9%	534.854	11,6	61.809
Salarios	143.763	15,5	22.285	221.591	13,7	30.452	-3.767	-6,7%	365.354	14,4	52.737
- Grandes Empresas	58.125	18,1	10.514	84.144	15,8	13.316	-1.905	-7,4%	142.269	16,8	23.831
- PYMES	53.330	11,6	6.206	83.669	10,0	8.387	-1.349	-8,5%	136.999	10,7	14.593
- Admones. Públicas	32.309	17,2	5.564	53.777	16,3	8.749	-513	-3,5%	86.086	16,6	14.313
Pensiones	36.085	5,8	2.083	61.640	4,5	2.746	-815	-14,4%	97.725	4,9	4.829
- Seg. Social	30.103	4,8	1.437	51.364	3,6	1.825	-627	-16,1%	81.467	4,0	3.263
- Resto	5.982	10,8	646	10.276	9,0	921	-188	-10,7%	16.258	9,6	1.566
Otras rentas*	28.654	6,5	1.850	43.121	5,5	2.393			71.775	5,9	4.243
Pagos fraccionados IRPF**	7.246	10,3	745	14.483	8,1	1.180	-309	-13,8%	21.728	8,9	1.925
- Estimación directa	4.605	11,4	523	9.167	9,7	890	-150	-9,6%	13.772	10,3	1.413
- Estimación objetiva	2.641	8,4	223	5.316	5,5	290	-158	-23,6%	7.957	6,4	513
TOTAL	215.747	12,5	26.963	340.835	10,8	36.771	-4.891	-7,1%	556.582	11,5	63.734

	Ene-may (tasas variación)			Jun - Dic (tasas variación)			2008		
	Bases	Tipo(%)	Ret y PC	Bases	Tipo(%)	Ret y PC	Bases	Tipo(%)	Ret y PC
Retenciones de trabajo	8,2	2,4	10,8	3,7	-9,9	-6,5	5,4	-5,0	0,1
Salarios	7,2	2,7	10,1	2,2	-8,4	-6,3	4,1	-4,0	0,0
- Grandes Empresas	10,1	1,3	11,6	6,3	-9,4	-3,7	7,8	-5,0	2,5
- PYMES	2,7	2,0	4,8	-4,8	-12,2	-16,4	-2,0	-6,7	-8,6
- Admones. Públicas	10,0	3,5	13,9	8,1	-6,4	1,2	8,8	-2,8	5,8
Pensiones	12,2	6,2	19,1	8,0	-16,2	-9,5	9,5	-7,8	1,0
- Seg. Social	14,6	9,1	25,0	8,5	-18,0	-11,0	10,7	-7,9	2,0
- Resto	1,2	6,5	7,8	5,5	-11,1	-6,2	3,9	-4,6	-0,9
Otras rentas*	8,2	1,7	10,1	5,6	-10,4	-5,4	6,6	-5,5	0,8
Pagos fraccionados IRPF**	-8,0	-0,1	-8,1	-7,6	-21,1	-27,1	-7,7	-14,1	-20,7
- Estimación directa	-8,6	0,0	-8,6	-10,0	-14,5	-23,0	-9,5	-9,6	-18,2
- Estimación objetiva	-6,8	0,0	-6,8	-3,0	-35,3	-37,2	-4,3	-23,6	-26,9
TOTAL	7,6	2,4	10,2	3,2	-10,2	-7,4	4,8	-5,2	-0,7

* Prestaciones por desempleo, ingresos activ. profesionales y agrarios, consejeros, premios y otras rentas exentas. No se incluyen ventas en estimación objetiva sujetas en las bases, si en las retenciones.

** Datos del primer trimestre (no hasta mayo) y del tercer trimestre (hasta septiembre). Las bases en estimación objetiva están minoradas por la retención del 1% sobre las ventas.

1. Calculado como diferencia entre los ingresos obtenidos y los que resultarían de aplicar a las rentas de este año el tipo impositivo en ausencia de reforma.

Las rentas del trabajo crecen hasta diciembre de 2008 un 5,4%, con una pérdida de casi tres puntos respecto del ritmo acumulado hasta mayo que se refleja con mayor intensidad en las rentas asociadas a las PYMES y a las pensiones públicas. Aún así, la masa salarial mantiene un ritmo de crecimiento del 4,1% por el impulso de salarios públicos y de Grandes Empresas (los salarios de PYMES se reducen un -2,0% en 2008), y el dinamismo es aún mayor en la masa de pensiones públicas (10,7%).

El tipo de retención sobre el trabajo acumula una caída del -5,0% en el año (frente a la subida del 2,4% que mantenía hasta mayo), destacando los mayores descensos relativos de los tipos en las pensiones y los salarios de las Pymes, lo que demuestra la progresividad de la medida. A la desaceleración de las rentas se une la caída del tipo de retención, lo que hace que **el ritmo de las retenciones se desacelere** desde el 10,8% que mantenía hasta mayo al 0,1% hasta diciembre. La pérdida recaudatoria en retenciones de trabajo (estimada aplicando a cada renta de junio-diciembre su tipo impositivo en ausencia de deducción anticipada) asciende hasta este mes a **-4.583 millones**.

- Los ingresos por el Impuesto de **Sociedades** caen un **-55,9%** por el distinto calendario de vencimiento de los ingresos de deuda pública en ambos años (542 millones en 2008, frente a 0 en enero de 2009) y las mayores devoluciones realizadas (crecen un 86,0%, 161 millones más que el año pasado). Sin la influencia de estos factores, los ingresos **en términos homogéneos** descienden un **-12,0%** (Gráfico 3.3), si bien esta tasa no es representativa porque la recaudación de Sociedades en el primer trimestre del año apenas supone el 5,5% del total anual. Es destacable también en enero el ingreso parcial de 111 millones de pagos fraccionados trasladado desde diciembre, y que eleva su crecimiento al 147,2%.
- La recaudación de **IVA** desciende un **-33,2%** (**-35,4% homogéneo**, ajustando las devoluciones de ambos años a los ritmos de sus campañas tipo, Gráfico 4.3), caída no significativa por el traslado de la mayor parte de los ingresos a febrero. Sólo se pueden analizar en este mes los ingresos por IVA Importación, que caen un -22,7% por la deprimida trayectoria de las importaciones de terceros sin energía en los últimos meses de 2008 (-18,0% en octubre-noviembre). Por su parte, las devoluciones de IVA descienden un -2,7% por el adelanto acumulado de las campañas en 2008.

- Los **Impuestos Especiales** constituyen (junto con las tasas) la nota positiva de la recaudación de enero, con un crecimiento del **13,7%**. Este repunte se concentra en el **I.E. sobre el Tabaco (41,0%)** por el acaparamiento previo a la subida de precios de enero, y en el **I.E. sobre Electricidad (32,4%)** por la facturación en diciembre a todos los usuarios por la implantación en 2009 de la factura mensual y las subidas de la tarifa eléctrica en 2008, ya que el consumo de los últimos meses cae en torno al -1,0%. Por su parte, el **I.E. sobre Hidrocarburos** disminuye menos que en 2008 (**-2,2%**) por el abaratamiento de los carburantes, que actúa como estímulo para su consumo (-1,5%, frente al -5,4% de 2008).
- Del resto de ingresos sólo destaca el crecimiento de las tasas, cuya evolución (**35,2%**) impulsa la del **Capítulo III (19,4% homogéneo)**. El resto de figuras mantiene la tónica desacelerada de meses anteriores: **IRNR (-12,3% homogéneo)**, **Tráfico Exterior (-18,2%** por la fuerte caída de las importaciones de terceros) e **Impuesto sobre Primas de Seguros (-1,5%)**.
- Las **devoluciones totales** realizadas en enero ascienden a **1.089 millones de euros**, un **14,5%** más que en el mismo periodo de 2008 producto del intenso crecimiento de las devoluciones de Sociedades (86,0%), parcialmente compensado por las menores devoluciones de IRPE (-2,2%) e IVA (-2,7%).

II. CUADROS ESTADÍSTICOS

1. INGRESOS TRIBUTARIOS POR CONCEPTOS Y DISTRIBUCIÓN ENTRE ADMINISTRACIONES

Cuadro 1.1
RESUMEN. MES Y ACUMULADO
(En millones de euros)

PERIODO: MES DE ENERO	AÑO 2009			AÑO 2008			% 09/08	
	Estado	AA.TT.	Total	Estado	AA.TT.	Total	Estado	Total
CAP. I - IMPUESTOS DIRECTOS								
I. Renta de las Personas Físicas	7.981	2.442	10.422	9.553	1.974	11.526	-16,5	-9,6
I. Sociedades	550		550	1.247		1.247	-55,9	-55,9
I. Renta de no Residentes	200		200	672		672	-70,1	-70,1
Resto Capítulo I	11		11	11		11	0,4	0,4
TOTAL CAPÍTULO I	8.741	2.442	11.183	11.482	1.974	13.455	-23,9	-16,9
CAP. II - IMPUESTOS INDIRECTOS								
Impuesto sobre el Valor Añadido	-809	1.572	763	-661	1.803	1.142	-22,4	-33,2
+ Importaciones	575		575	744		744	-22,7	-22,7
+ Operaciones Interiores	-1.384	1.572	187	-1.405	1.803	398	1,5	-52,9
Impuestos Especiales	1.009	747	1.756	819	726	1.545	23,2	13,7
+ Alcohol y bebidas derivadas	23	32	55	30	35	65	-23,2	-14,7
+ Cerveza	14	10	24	14	10	24	3,5	0,8
+ Productos intermedios	0	1	1	0	1	1	3,1	-5,7
+ Hidrocarburos	482	352	834	489	364	853	-1,4	-2,2
+ Labores del Tabaco	469	250	719	288	221	510	62,7	41,0
+ Electricidad	21	103	123	-2	95	93	---	32,4
+ Otros	0		0	0		0	---	---
Impuesto sobre primas de seguro	120		120	121		121	-1,5	-1,5
Tráfico exterior	112		112	137		137	-18,2	-18,2
Resto Capítulo II	1		1	1		1	2,6	2,6
TOTAL CAPÍTULO II	432	2.319	2.751	417	2.529	2.946	3,7	-6,6
CAP. III - TASAS Y OTROS INGRESOS	93		93	74		74	24,8	24,8
TOTAL GENERAL	9.267	4.760	14.027	11.973	4.503	16.476	-22,6	-14,9

DESDE ENERO HASTA EL MES	AÑO 2009			AÑO 2008			% 09/08	
	Estado	AA.TT.	Total	Estado	AA.TT.	Total	Estado	Total
CAP. I - IMPUESTOS DIRECTOS								
I. Renta de las Personas Físicas	7.981	2.442	10.422	9.553	1.974	11.526	-16,5	-9,6
I. Sociedades	550		550	1.247		1.247	-55,9	-55,9
I. Renta de no Residentes	200		200	672		672	-70,1	-70,1
Resto Capítulo I	11		11	11		11	0,4	0,4
TOTAL CAPÍTULO I	8.741	2.442	11.183	11.482	1.974	13.455	-23,9	-16,9
CAP. II - IMPUESTOS INDIRECTOS								
Impuesto sobre el Valor Añadido	-809	1.572	763	-661	1.803	1.142	-22,4	-33,2
+ Importaciones	575		575	744		744	-22,7	-22,7
+ Operaciones Interiores	-1.384	1.572	187	-1.405	1.803	398	1,5	-52,9
Impuestos Especiales	1.009	747	1.756	819	726	1.545	23,2	13,7
+ Alcohol y bebidas derivadas	23	32	55	30	35	65	-23,2	-14,7
+ Cerveza	14	10	24	14	10	24	3,5	0,8
+ Productos intermedios	0	1	1	0	1	1	3,1	-5,7
+ Hidrocarburos	482	352	834	489	364	853	-1,4	-2,2
+ Labores del Tabaco	469	250	719	288	221	510	62,7	41,0
+ Electricidad	21	103	123	-2	95	93	---	32,4
+ Otros	0		0	0		0	---	---
Impuesto sobre primas de seguro	120		120	121		121	-1,5	-1,5
Tráfico exterior	112		112	137		137	-18,2	-18,2
Resto Capítulo II	1		1	1		1	2,6	2,6
TOTAL CAPÍTULO II	432	2.319	2.751	417	2.529	2.946	3,7	-6,6
CAP. III - TASAS Y OTROS INGRESOS	93		93	74		74	24,8	24,8
TOTAL GENERAL	9.267	4.760	14.027	11.973	4.503	16.476	-22,6	-14,9

INGRESOS TRIBUTARIOS POR CONCEPTOS Y DISTRIBUCIÓN ENTRE ADMINISTRACIONES

Cuadro 1.2: EVOLUCIÓN. MES Y ACUMULADO
(en millones de euros)

	MENSUAL						ACUMULADA					
	IRPF	IS	IVA	IIEE	Resto	TOTAL	IRPF	IS	IVA	IIEE	Resto	TOTAL
2008												
Ene	11.526	1.247	1.142	1.545	1.016	16.476	11.526	1.247	1.142	1.545	1.016	16.476
Feb	4.967	1	15.759	1.800	293	22.820	16.493	1.248	16.901	3.345	1.309	39.295
Mar	4.534	260	2.409	1.473	496	9.173	21.027	1.509	19.309	4.818	1.804	48.468
Abr	9.338	1.702	7.753	1.544	756	21.093	30.366	3.210	27.062	6.362	2.560	69.560
May	2.074	3.544	-763	1.625	469	6.948	32.439	6.754	26.300	7.986	3.029	76.509
Jun	3.905	621	2.700	1.633	663	9.522	36.345	7.375	28.999	9.619	3.692	86.030
Jul	9.303	1.869	6.070	1.578	1.012	19.833	45.648	9.244	35.070	11.197	4.704	105.863
Ago	49	10.986	-4.540	1.824	27	8.345	45.697	20.230	30.529	13.021	4.731	114.208
Sep	6.868	465	5.502	1.667	845	15.348	52.565	20.696	36.031	14.688	5.576	129.556
Oct	7.831	5.710	7.182	1.654	595	22.972	60.395	26.406	43.213	16.342	6.171	152.528
Nov	6.719	-446	2.755	1.688	392	11.108	67.114	25.959	45.968	18.030	6.564	163.636
Dic	4.227	1.342	2.053	1.539	656	9.818	71.341	27.301	48.021	19.570	7.220	173.453
2009												
Ene	10.422	550	763	1.756	536	14.027	10.422	550	763	1.756	536	14.027
Feb												
Mar												
Abr												
May												
Jun												
Jul												
Ago												
Sep												
Oct												
Nov												
Dic												

TASAS DE VARIACIÓN (%)

	IRPF	IS	IVA	IIEE	Resto	TOTAL	IRPF	IS	IVA	IIEE	Resto	TOTAL
2004	2,7	18,7	9,7	3,9	16,4	8,2	2,7	18,7	9,7	3,9	16,4	8,2
2005	14,7	24,9	12,0	2,9	9,9	14,1	14,7	24,9	12,0	2,9	9,9	14,1
2006	14,8	14,5	9,6	3,2	9,1	11,6	14,8	14,5	9,6	3,2	9,1	11,6
2007	15,6	20,5	2,2	6,4	24,5	11,9	15,6	20,5	2,2	6,4	24,5	11,9
2008	-1,8	-39,1	-14,0	-1,1	-5,0	-13,6	-1,8	-39,1	-14,0	-1,1	-5,0	-13,6

	MENSUAL						ACUMULADA					
	IRPF	IS	IVA	IIEE	Resto	TOTAL	IRPF	IS	IVA	IIEE	Resto	TOTAL
2008												
Ene	10,7	23,9	-16,9	-6,9	11,2	7,2	10,7	23,9	-16,9	-6,9	11,2	7,2
Feb	7,9	---	-7,7	20,3	28,6	-2,4	9,8	26,3	-8,4	6,0	14,7	1,4
Mar	16,2	-5,6	16,7	1,5	-20,3	10,3	11,1	19,4	-5,9	4,6	2,3	3,0
Abr	5,0	-74,9	-20,0	-6,0	14,9	-23,8	9,2	-60,1	-10,4	1,8	5,8	-6,9
May	21,6	---	---	5,9	3,3	19,1	9,9	-19,7	-17,8	2,6	5,4	-5,1
Jun	97,3	17,4	48,3	-3,9	3,4	42,8	15,4	-17,5	-14,2	1,4	5,0	-1,4
Jul	-35,3	-19,1	42,8	-7,3	-20,4	-17,1	-0,5	-17,8	-7,9	0,1	-1,8	-4,8
Ago	227,3	-37,2	-152,4	0,0	-79,4	-52,8	-0,4	-29,6	-15,8	0,1	-3,8	-11,4
Sep	2,6	-26,1	2,1	-4,9	6,3	0,6	0,0	-29,5	-13,5	-0,5	-2,4	-10,1
Oct	-10,4	-48,1	-16,6	3,0	-8,5	-24,9	-1,5	-34,6	-14,0	-0,2	-3,0	-12,7
Nov	-6,3	---	-8,7	-4,4	-1,0	-11,1	-2,0	-35,9	-13,7	-0,6	-2,9	-12,6
Dic	2,7	-68,8	-20,2	-6,8	-22,0	-27,2	-1,8	-39,1	-14,0	-1,1	-5,0	-13,6
2009												
Ene	-9,6	-55,9	-33,2	13,7	-47,2	-14,9	-9,6	-55,9	-33,2	13,7	-47,2	-14,9
Feb												
Mar												
Abr												
May												
Jun												
Jul												
Ago												
Sep												
Oct												
Nov												
Dic												

CUADRO 1.3. INGRESOS TRIBUTARIOS POR CONCEPTOS. DETALLE. MES.
(En miles de euros)

PERIODO : ENERO DE 2009

DESIGNACION DE LOS INGRESOS	RECAUDACION								%	
	AÑO 2009				AÑO 2008				ESTADO	TOTAL
	ESTADO	CC.AA.	CC.LL.	TOTAL	ESTADO	CC.AA.	CC.LL.	TOTAL		
CAPITULO I - IMPUESTOS DIRECTOS										
I. R. P. F.	7.980.706	2.363.453	78.197	10.422.356	9.552.671	1.909.539	64.037	11.526.247	-16,46	-9,58
- Retenciones trabajo	9.280.455			9.280.455	10.209.571			10.209.571	-9,10	-9,10
- Retenciones de arrendamientos	422.532			422.532	435.819			435.819	-3,05	-3,05
- Retenciones Fondos Inversión	74.049			74.049	110.152			110.152	-32,78	-32,78
- Retenciones capital	869.421			869.421	832.972			832.972	4,38	4,38
- Pagos fraccionados	87.163			87.163	144.108			144.108	-39,52	-39,52
- Cuota diferencial I.R.P.F.	-207.198			-207.198	-193.874			-193.874	-6,87	-6,87
- Otras devoluciones y minoraciones	-2.545.716	2.363.453	78.197	-104.066	-1.986.077	1.909.539	64.037	-12.501	-28,18	---
Impuesto sobre Sociedades	549.641			549.641	1.246.803			1.246.803	-55,92	-55,92
- Retenciones de arrendamientos	178.194			178.194	184.087			184.087	-3,20	-3,20
- Retenciones Fondos Inversión	31.517			31.517	46.888			46.888	-32,78	-32,78
- Retenciones capital	369.269			369.269	883.581			883.581	-58,21	-58,21
- Pagos fraccionados	147.264			147.264	59.581			59.581	147,17	147,17
- Cuota diferencial Sociedades	-176.603			-176.603	72.666			72.666	-343,03	-343,03
Impuesto Renta no Residentes	200.478			200.478	671.500			671.500	-70,14	-70,14
- Retenciones y Pagos a cuenta	150.739			150.739	637.976			637.976	-76,37	-76,37
- Cuota diferencial	48.539			48.539	32.250			32.250	50,51	50,51
- Gravamen sobre inmuebles	1.200			1.200	1.274			1.274	-5,81	-5,81
Impueto sobre el Patrimonio	5.163			5.163	5.365			5.365	-3,77	-3,77
Resto del Capítulo I	5.466			5.466	5.218			5.218	4,75	4,75
TOTAL CAPITULO I	8.741.454	2.363.453	78.197	11.183.104	11.481.557	1.909.539	64.037	13.455.133	-23,87	-16,89
CAPITULO II - IMPUESTOS INDIRECTOS										
I. V. A.	-809.064	1.524.149	47.459	762.544	-661.206	1.751.530	51.589	1.141.913	-22,36	-33,22
- IVA bruto	1.211.542			1.211.542	1.603.398			1.603.398	-24,44	-24,44
- Importaciones	576.172			576.172	744.758			744.758	-22,64	-22,64
- Grandes Empresas y Exportadores	190.150			190.150	239.526			239.526	-20,61	-20,61
- Pymes	277.403			277.403	423.583			423.583	-34,51	-34,51
- Resto de operaciones	167.817			167.817	195.531			195.531	-14,17	-14,17
- Devoluciones	448.998			448.998	461.485			461.485	-2,71	---
- Participación AA.TT.	1.571.608	1.524.149	47.459	1.803.119	1.751.530	51.589		1.803.119	-12,84	---
Impuestos Especiales	1.009.038	729.838	17.287	1.756.163	818.856	710.561	15.378	1.544.795	23,23	13,68
- Alcohol	23.034	31.131	932	55.097	30.007	33.581	993	64.581	-23,24	-14,69
- Cerveza	13.982	9.539	262	23.783	13.515	9.800	275	23.590	3,46	0,82
- Productos intermedios	268	686	20	974	260	751	22	1.033	3,08	-5,71
- Hidrocarburos	482.190	342.543	9.697	834.430	488.908	354.368	9.674	852.950	-1,37	-2,17
- Labores del Tabaco	468.930	243.432	6.376	718.738	288.234	216.972	4.414	509.620	62,69	41,03
- Electricidad	20.531	102.507		123.038	-2.144	95.089		92.945	---	32,38
- Otros	103			103	76			76	35,53	35,53
Primas de Seguros	119.516			119.516	121.341			121.341	-1,50	-1,50
Tráfico exterior	112.175			112.175	137.165			137.165	-18,22	-18,22
- Tarifa Exterior Común	106.703			106.703	133.759			133.759	-20,23	-20,23
- Exacciones Agrícolas	5.472			5.472	3.406			3.406	60,66	60,66
Azúcar	0			0	0			0	---	---
Resto Capítulo II	701			701	683			683	2,64	2,64
TOTAL CAPITULO II	432.366	2.253.987	64.746	2.751.099	416.839	2.462.091	66.967	2.945.897	3,72	-6,61
CAPITULO III - TASAS Y OTROS INGRESOS										
Tasa Radioeléctrica	183			183	1.309			1.309	-86,02	-86,02
Otras Tasas	48.711			48.711	36.025			36.025	35,21	35,21
Resto del Capítulo III	44.078			44.078	37.149			37.149	18,65	18,65
TOTAL CAPITULO III	92.972			92.972	74.483			74.483	24,82	24,82
TOTAL INGRESOS TRIBUTARIOS	9.266.792	4.617.440	142.943	14.027.175	11.972.879	4.371.630	131.004	16.475.513	-22,60	-14,86

CUADRO 1.4. INGRESOS TRIBUTARIOS POR CONCEPTOS. DETALLE. ACUMULADO.

PERIODO : ENERO/ENERO DE 2009

(En miles de euros)

DESIGNACION DE LOS INGRESOS	RECAUDACION								%	
	AÑO 2009				AÑO 2008				ESTADO	TOTAL
	ESTADO	CC.AA.	CC.LL.	TOTAL	ESTADO	CC.AA.	CC.LL.	TOTAL		
CAPITULO I - IMPUESTOS DIRECTOS										
I. R. P. F.	7.980.706	2.363.453	78.197	10.422.356	9.552.671	1.909.539	64.037	11.526.247	-16,46	-9,58
- Retenciones trabajo	9.280.455			9.280.455	10.209.571			10.209.571	-9,10	-9,10
- Retenciones de arrendamientos	422.532			422.532	435.819			435.819	-3,05	-3,05
- Retenciones Fondos Inversión	74.049			74.049	110.152			110.152	-32,78	-32,78
- Retenciones capital	869.421			869.421	832.972			832.972	4,38	4,38
- Pagos fraccionados	87.163			87.163	144.108			144.108	-39,52	-39,52
- Cuota diferencial I.R.P.F.	-207.198			-207.198	-193.874			-193.874	-6,87	-6,87
- Otras devoluciones y minoraciones	-2.545.716	2.363.453	78.197	-104.066	-1.986.077	1.909.539	64.037	-12.501	-28,18	---
Impuesto sobre Sociedades	549.641			549.641	1.246.803			1.246.803	-55,92	-55,92
- Retenciones de arrendamientos	178.194			178.194	184.087			184.087	-3,20	-3,20
- Retenciones Fondos Inversión	31.517			31.517	46.888			46.888	-32,78	-32,78
- Retenciones capital	369.269			369.269	883.581			883.581	-58,21	-58,21
- Pagos fraccionados	147.264			147.264	59.581			59.581	147,17	147,17
- Cuota diferencial Sociedades	-176.603			-176.603	72.666			72.666	-343,03	-343,03
Impuesto Renta no Residentes	200.478			200.478	671.500			671.500	-70,14	-70,14
- Retenciones y Pagos a cuenta	150.739			150.739	637.976			637.976	-76,37	-76,37
- Cuota diferencial	48.539			48.539	32.250			32.250	50,51	50,51
- Gravamen sobre inmuebles	1.200			1.200	1.274			1.274	-5,81	-5,81
Impueto sobre el Patrimonio	5.163			5.163	5.365			5.365	-3,77	-3,77
Resto del Capítulo I	5.466			5.466	5.218			5.218	4,75	4,75
TOTAL CAPITULO I	8.741.454	2.363.453	78.197	11.183.104	11.481.557	1.909.539	64.037	13.455.133	-23,87	-16,89
CAPITULO II - IMPUESTOS INDIRECTOS										
I. V. A.	-809.064	1.524.149	47.459	762.544	-661.206	1.751.530	51.589	1.141.913	-22,36	-33,22
- IVA bruto	1.211.542			1.211.542	1.603.398			1.603.398	-24,44	-24,44
- Importaciones	576.172			576.172	744.758			744.758	-22,64	-22,64
- Grandes Empresas y Exportadores	190.150			190.150	239.526			239.526	-20,61	-20,61
- Pymes	277.403			277.403	423.583			423.583	-34,51	-34,51
- Resto de operaciones	167.817			167.817	195.531			195.531	-14,17	-14,17
- Devoluciones	448.998			448.998	461.485			461.485	-2,71	---
- Participación AA.TT.	1.571.608	1.524.149	47.459	1.803.119	1.751.530	51.589		1.803.119	-12,84	---
Impuestos Especiales	1.009.038	729.838	17.287	1.756.163	818.856	710.561	15.378	1.544.795	23,23	13,68
- Alcohol	23.034	31.131	932	55.097	30.007	33.581	993	64.581	-23,24	-14,69
- Cerveza	13.982	9.539	262	23.783	13.515	9.800	275	23.590	3,46	0,82
- Productos intermedios	268	686	20	974	260	751	22	1.033	3,08	-5,71
- Hidrocarburos	482.190	342.543	9.697	834.430	488.908	354.368	9.674	852.950	-1,37	-2,17
- Labores del Tabaco	468.930	243.432	6.376	718.738	288.234	216.972	4.414	509.620	62,69	41,03
- Electricidad	20.531	102.507		123.038	-2.144	95.089		92.945	---	32,38
- Otros	103			103	76			76	35,53	35,53
Primas de Seguros	119.516			119.516	121.341			121.341	-1,50	-1,50
Tráfico exterior	112.175			112.175	137.165			137.165	-18,22	-18,22
- Tarifa Exterior Común	106.703			106.703	133.759			133.759	-20,23	-20,23
- Exacciones Agrícolas	5.472			5.472	3.406			3.406	60,66	60,66
Azúcar	0			0	0			0	---	---
Resto Capítulo II	701			701	683			683	2,64	2,64
TOTAL CAPITULO II	432.366	2.253.987	64.746	2.751.099	416.839	2.462.091	66.967	2.945.897	3,72	-6,61
CAPITULO III - TASAS Y OTROS INGRESOS										
Tasa Radioeléctrica	183			183	1.309			1.309	-86,02	-86,02
Otras Tasas	48.711			48.711	36.025			36.025	35,21	35,21
Resto del Capítulo III	44.078			44.078	37.149			37.149	18,65	18,65
TOTAL CAPITULO III	92.972			92.972	74.483			74.483	24,82	24,82
TOTAL INGRESOS TRIBUTARIOS	9.266.792	4.617.440	142.943	14.027.175	11.972.879	4.371.630	131.004	16.475.513	-22,60	-14,86

2. DEVOLUCIONES, PARTICIPACIÓN DE LAS AA.TT. Y OTRAS MINORACIONES. INGRESOS BRUTOS

Cuadro 2.1

DEVOLUCIONES, PARTICIPACIÓN DE LAS AA.TT. Y OTRAS MINORACIONES. MES Y ACUMULADO
(En millones de euros)

	PERIODO: MES DE ENERO				PERIODO: ENERO-ENERO			
	2009	2008	Comparación 09/08		2009	2008	Comparación 09/08	
			Diferencia	%			Diferencia	%
I. Renta de las Personas Físicas	273	279	-6	-2,2	273	279	-6	-2,2
+ Cuota diferencial	269	275	-6	-2,3	269	275	-6	-2,3
+ Otras devoluciones	4	3	0	6,6	4	3	0	6,6
+ D. G. del Tesoro y Política Financiera	0	0	0	---	0	0	0	---
I. Sociedades	348	187	161	86,0	348	187	161	86,0
+ Cuota diferencial	347	186	161	86,6	347	186	161	86,6
+ Otras devoluciones	1	1	0	-10,1	1	1	0	-10,1
+ D. G. del Tesoro y Política Financiera	0	0	0	74,1	0	0	0	74,1
I. Renta de no Residentes	5	6	-1	-16,1	5	6	-1	-16,1
+ Otras devoluciones	4	5	-1	-17,6	4	5	-1	-17,6
+ D. G. del Tesoro y Política Financiera	0	0	0	2,2	0	0	0	2,2
Impuesto sobre el Valor Añadido	449	461	-12	-2,7	449	461	-12	-2,7
+ Anuales y otras	223	237	-15	-6,1	223	237	-15	-6,1
+ Mensuales	226	224	2	0,9	226	224	2	0,9
+ Ajuste País Vasco	0	0	0	---	0	0	0	---
+ Ajuste Navarra	0	0	0	---	0	0	0	---
Impuestos Especiales	3	6	-3	-48,7	3	6	-3	-48,7
Otras devoluciones	12	12	-1	-4,9	12	12	-1	-4,9
TOTAL DEVOLUCIONES	1.089	951	138	14,5	1.089	951	138	14,5
I. Renta de las Personas Físicas	2.546	1.986	560	28,2	2.546	1.986	560	28,2
+ Asignación tributaria Iglesia Católica	104	13	92	---	104	13	92	---
+ Participación AA.TT. en el IRPF	2.442	1.974	468	23,7	2.442	1.974	468	23,7
Participación de las AA.TT. en el IVA	1.572	1.803	-232	-12,8	1.572	1.803	-232	-12,8
Participación de las AA.TT. en II.EE.	747	726	21	2,9	747	726	21	2,9
TOTAL MINORACIONES	4.864	4.515	349	7,7	4.864	4.515	349	7,7
I. Renta de las Personas Físicas	2.818	2.265	553	24,4	2.818	2.265	553	24,4
I. Sociedades	348	187	161	86,0	348	187	161	86,0
I. Renta de no Residentes	5	6	-1	-16,1	5	6	-1	-16,1
Impuesto sobre el Valor Añadido	2.021	2.265	-244	-10,8	2.021	2.265	-244	-10,8
Impuestos Especiales	750	732	18	2,5	750	732	18	2,5
Otras devoluciones	12	12	-1	-4,9	12	12	-1	-4,9
TOTAL DEVOLUCIONES Y MINORACIONES	5.953	5.466	487	8,9	5.953	5.466	487	8,9

Cuadro 2.2
DEVOLUCIONES. EVOLUCIÓN
(en millones de euros)

	MENSUAL						ACUMULADA					
	IRPF	IS	IVA	IIEE	Resto	TOTAL	IRPF	IS	IVA	IIEE	Resto	TOTAL
2008												
Ene	279	187	461	6	18	951	279	187	461	6	18	951
Feb	271	702	431	11	439	1.854	550	889	893	16	456	2.805
Mar	210	169	2.198	49	96	2.723	760	1.059	3.091	65	553	5.527
Abr	545	88	2.316	54	33	3.037	1.305	1.147	5.407	119	586	8.564
May	2.542	132	5.473	40	33	8.221	3.848	1.279	10.880	159	619	16.785
Jun	1.967	41	1.906	25	15	3.953	5.815	1.320	12.786	184	634	20.739
Jul	4.398	79	4.607	43	28	9.155	10.213	1.399	17.392	227	662	29.894
Ago	695	542	5.750	11	413	7.411	10.908	1.941	23.142	238	1.075	37.305
Sep	811	459	2.429	11	68	3.778	11.719	2.400	25.572	249	1.143	41.083
Oct	877	517	2.683	38	48	4.163	12.596	2.917	28.255	288	1.191	45.245
Nov	611	1.062	1.571	7	140	3.391	13.207	3.979	29.826	295	1.331	48.636
Dic	458	2.656	2.154	28	50	5.346	13.665	6.635	31.980	323	1.381	53.983
2009												
Ene	273	348	449	3	16	1.089	273	348	449	3	16	1.089
Feb												
Mar												
Abr												
May												
Jun												
Jul												
Ago												
Sep												
Oct												
Nov												
Dic												

TASAS DE VARIACIÓN (%)

	IRPF	IS	IVA	IIEE	Resto	TOTAL	IRPF	IS	IVA	IIEE	Resto	TOTAL
2004	6,9	-4,5	5,9	2,2	-2,4	4,6	6,9	-4,5	5,9	2,2	-2,4	4,6
2005	5,2	-5,6	6,9	-8,5	0,1	4,7	5,2	-5,6	6,9	-8,5	0,1	4,7
2006	3,8	34,2	19,7	62,6	3,6	16,4	3,8	34,2	19,7	62,6	3,6	16,4
2007	8,7	-0,4	24,8	-8,5	20,2	17,5	8,7	-0,4	24,8	-8,5	20,2	17,5
2008	18,4	42,6	2,2	-9,6	1,0	9,7	18,4	42,6	2,2	-9,6	1,0	9,7

	MENSUAL						ACUMULADA					
	IRPF	IS	IVA	IIEE	Resto	TOTAL	IRPF	IS	IVA	IIEE	Resto	TOTAL
2008												
Ene	54,3	14,1	31,7	157,1	-6,0	32,8	54,3	14,1	31,7	157,1	-6,0	32,8
Feb	84,5	16,2	4,5	167,0	10,8	18,5	67,9	15,7	17,0	163,5	10,0	23,0
Mar	56,1	13,0	-5,0	68,5	2,1	0,0	64,4	15,3	0,5	85,1	8,5	10,5
Abr	23,8	11,0	13,6	-42,3	56,8	13,6	44,6	14,9	5,7	-7,8	10,5	11,6
May	11,0	162,5	105,9	103,7	-34,4	62,2	20,5	22,0	40,0	6,8	6,6	31,7
Jun	-42,2	-25,0	-39,1	-43,2	-40,7	-40,6	-11,8	19,7	17,3	-4,5	4,7	6,9
Jul	123,0	8,1	-38,7	73,8	29,1	-4,7	19,2	19,0	-5,6	4,5	5,5	3,1
Ago	0,3	11,9	98,7	119,2	2,7	65,5	17,8	16,9	8,6	7,1	4,4	11,4
Sep	1,9	392,9	-15,6	-61,7	4,9	-2,1	16,5	36,9	5,7	-0,9	4,4	10,0
Oct	109,0	50,2	5,7	19,3	-16,0	22,7	20,2	39,1	5,7	1,4	3,4	11,1
Nov	-0,3	189,4	-18,1	-42,8	-15,5	10,2	19,1	61,5	4,1	-0,5	1,1	11,0
Dic	0,5	21,3	-18,5	-54,1	0,9	-1,0	18,4	42,6	2,2	-9,6	1,0	9,7
2009												
Ene	-2,2	86,0	-2,7	-48,7	-8,4	14,5	-2,2	86,0	-2,7	-48,7	-8,4	14,5
Feb												
Mar												
Abr												
May												
Jun												
Jul												
Ago												
Sep												
Oct												
Nov												
Dic												

Cuadro 2.3
PARTICIPACIÓN DE LAS AA.TT. Y OTRAS MINORACIONES. EVOLUCIÓN
(en millones de euros)

	MENSUAL						ACUMULADA					
	PARTICIPACIÓN DE LAS AA.TT.				ASIG. I.C.	MINOR.	PARTICIPACIÓN DE LAS AA.TT.				ASIG. I.C.	MINOR.
	IRPF	IVA	IIEE	TOTAL	IRPF	TOTAL	IRPF	IVA	IIEE	TOTAL	IRPF	TOTAL
2008												
Ene	1.974	1.803	726	4.503	13	4.515	1.974	1.803	726	4.503	13	4.515
Feb	1.974	1.803	728	4.504	13	4.517	3.947	3.606	1.453	9.007	25	9.032
Mar	1.974	1.803	728	4.505	13	4.517	5.921	5.409	2.181	13.512	38	13.550
Abr	1.974	1.803	728	4.505	13	4.518	7.894	7.212	2.910	18.016	51	18.067
May	1.974	1.803	728	4.505	13	4.518	9.868	9.016	3.638	22.521	64	22.585
Jun	1.974	1.803	728	4.505	13	4.518	11.841	10.819	4.366	27.026	76	27.103
Jul	6.198	3.239	335	9.773	13	9.786	18.040	14.058	4.702	36.799	89	36.888
Ago	1.974	1.803	728	4.505	13	4.518	20.013	15.861	5.430	41.304	102	41.406
Sep	1.974	1.803	728	4.505	13	4.518	21.987	17.664	6.158	45.810	115	45.924
Oct	1.974	1.803	728	4.505	13	4.518	23.960	19.467	6.887	50.315	127	50.442
Nov	1.994	1.822	735	4.551	13	4.563	25.954	21.289	7.622	54.865	140	55.005
Dic	1.974	1.803	728	4.505	13	4.518	27.928	23.092	8.350	59.370	153	59.523
2009												
Ene	2.442	1.572	747	4.760	104	4.864	2.442	1.572	747	4.760	104	4.864
Feb												
Mar												
Abr												
May												
Jun												
Jul												
Ago												
Sep												
Oct												
Nov												
Dic												

TASAS DE VARIACIÓN (%)

	MENSUAL						ACUMULADA					
	PARTICIPACIÓN DE LAS AA.TT.				ASIG. I.C.	MINOR.	PARTICIPACIÓN DE LAS AA.TT.				ASIG. I.C.	MINOR.
	IRPF	IVA	IIEE	TOTAL	IRPF	TOTAL	IRPF	IVA	IIEE	TOTAL	IRPF	TOTAL
2003	12,9	20,2	22,5	17,6	2,0	17,5	12,9	20,2	22,5	17,6	2,0	17,5
2004	27,1	14,5	9,9	18,5	2,0	18,5	27,1	14,5	9,9	18,5	2,0	18,5
2005	8,4	16,1	6,0	10,9	2,0	10,8	8,4	16,1	6,0	10,9	2,0	10,8
2006	13,6	7,7	5,8	9,8	2,0	9,8	13,6	7,7	5,8	9,8	2,0	9,8
2007	12,5	14,9	-4,5	10,5	5,8	10,4	12,5	14,9	-4,5	10,5	5,8	10,4
2008	16,4	4,5	0,4	9,1	0,3	9,1	16,4	4,5	0,4	9,1	0,3	9,1
2008												
Ene	17,6	5,8	6,2	10,7	4,0	10,7	17,6	5,8	6,2	10,7	4,0	10,7
Feb	17,6	5,8	7,1	10,9	2,0	10,9	17,6	5,8	6,6	10,8	3,0	10,8
Mar	17,6	5,8	6,5	10,8	2,0	10,7	17,6	5,8	6,6	10,8	2,6	10,8
Abr	17,6	5,8	6,5	10,8	2,0	10,7	17,6	5,8	6,5	10,8	2,5	10,8
May	17,6	5,8	6,5	10,8	2,0	10,7	17,6	5,8	6,5	10,8	2,4	10,8
Jun	17,6	5,8	6,5	10,8	2,0	10,7	17,6	5,8	6,5	10,8	2,3	10,8
Jul	23,6	15,0	-45,5	15,7	2,0	15,7	19,6	7,8	-0,3	12,0	2,3	12,0
Ago	12,3	0,4	0,5	5,3	2,0	5,3	18,8	6,9	-0,2	11,3	2,2	11,2
Sep	10,4	-2,2	-1,2	3,1	-16,5	3,0	18,0	5,9	-0,3	10,4	-0,3	10,4
Oct	5,2	-2,7	1,0	1,2	2,0	1,2	16,8	5,0	-0,2	9,5	0,0	9,5
Nov	12,7	0,7	2,0	5,9	2,0	5,8	16,5	4,6	0,0	9,2	0,1	9,2
Dic	15,2	3,0	3,9	8,2	2,0	8,2	16,4	4,5	0,4	9,1	0,3	9,1
2009												
Ene	23,7	-12,8	2,9	5,7	---	7,7	23,7	-12,8	2,9	5,7	---	7,7
Feb												
Mar												
Abr												
May												
Jun												
Jul												
Ago												
Sep												
Oct												
Nov												
Dic												

Cuadro 2.4
INGRESOS BRUTOS. MES Y ACUMULADO
(En millones de euros)

	PERIODO: MES DE ENERO			PERIODO: ENERO-ENERO		
	2009	2008	%	2009	2008	%
I. Renta de las Personas Físicas	10.799	11.818	-8,6	10.799	11.818	-8,6
- Retenciones de trabajo	9.283	10.211	-9,1	9.283	10.211	-9,1
- Administraciones Públicas	1.605	1.688	-4,9	1.605	1.688	-4,9
- Grandes Empresas	3.372	3.455	-2,4	3.372	3.455	-2,4
- PYMEs	4.239	4.985	-15,0	4.239	4.985	-15,0
- Otros ingresos	66	83	-20,4	66	83	-20,4
- Cuota Diferencial Bruta	62	82	-24,1	62	82	-24,1
I. Sociedades	898	1.434	-37,4	898	1.434	-37,4
- Cuota Diferencial Bruta	170	259	-34,2	170	259	-34,2
Impuesto sobre el Valor Añadido	1.212	1.603	-24,4	1.212	1.603	-24,4
- Importación	576	745	-22,6	576	745	-22,6
- PYMEs	277	424	-34,5	277	424	-34,5
- Grandes Empresas	190	240	-20,6	190	240	-20,6
- Otros Ingresos	168	196	-14,2	168	196	-14,2
Impuestos Especiales	1.759	1.550	13,5	1.759	1.550	13,5
Resto de Ingresos	553	1.034	-46,5	553	1.034	-46,5
INGRESOS TRIBUTARIOS BRUTOS	15.220	17.439	-12,7	15.220	17.439	-12,7

3. INGRESOS TRIBUTARIOS HOMOGÉNEOS

Cuadro 3.1
RESUMEN. MES Y ACUMULADO
(En millones de euros)

	PERIODO: MES DE ENERO			PERIODO: ENERO-ENERO		
	2009	2008	%	2009	2008	%
IRPF, ingresos totales	10.422	11.526	-9,6	10.422	11.526	-9,6
<i>Total ajustes</i>	95	-82	---	95	-82	---
+ Ajuste ritmo devol. al de una campaña tipo	-9	25	---	-9	25	---
+ Corrección retenciones trabajo AAPP	0	-119	100,0	0	-119	100,0
+ Otros conceptos	104	13	---	104	13	---
IRPF, ingresos homogéneos	10.517	11.445	-8,1	10.517	11.445	-8,1
I. SOCIEDADES	550	1.247	-55,9	550	1.247	-55,9
<i>Total ajustes</i>	97	-513	---	97	-513	---
+ Ajuste ritmo devol. al de una campaña tipo	97	29	236,2	97	29	236,2
+ Corrección retenciones Deuda Pública	0	-542	100,0	0	-542	100,0
+ Otros conceptos	0	0	---	0	0	---
IS, ingresos homogéneos	646	734	-12,0	646	734	-12,0
IVA, ingresos totales	763	1.142	-33,2	763	1.142	-33,2
<i>Total ajustes</i>	-38	-20	-92,1	-38	-20	-92,1
+ Ajuste ritmo devol. al de una campaña tipo	-38	-20	-92,1	-38	-20	-92,1
+ Otros conceptos	0	0	---	0	0	---
IVA, ingresos homogéneos	724	1.122	-35,4	724	1.122	-35,4
IIEE, ingresos totales	1.756	1.545	13,7	1.756	1.545	13,7
<i>Total ajustes</i>	44	37	20,4	44	37	20,4
+ Rec. I.E. Tabaco en País Vasco y Navarra	44	37	20,4	44	37	20,4
IIEE, ingresos homogéneos	1.800	1.581	13,8	1.800	1.581	13,8
Resto de Ingresos	536	1.016	-47,2	536	1.016	-47,2
<i>Total ajustes</i>	0	-444	---	0	-444	---
+ Corrección retenciones Deuda Pública	0	-443	---	0	-443	---
+ Corrección tasa reserva dom. pub. radioel.	0	-1	86,0	0	-1	86,0
+ Otros conceptos	0	0	---	0	0	---
Resto de Ingresos homogéneos	537	572	-6,1	537	572	-6,1
TOTAL INGRESOS TRIBUTARIOS HOMOGÉNEOS	14.224	15.454	-8,0	14.224	15.454	-8,0

INGRESOS TRIBUTARIOS HOMOGÉNEOS

Cuadro 3.2: EVOLUCIÓN
(en millones de euros)

	MENSUAL						ACUMULADA					
	IRPF	IS	IVA	IIEE	Resto	TOTAL	IRPF	IS	IVA	IIEE	Resto	TOTAL
2008												
Ene	11.445	734	1.122	1.581	572	15.454	11.445	734	1.122	1.581	572	15.454
Feb	4.987	500	15.591	1.836	662	23.576	16.432	1.234	16.713	3.417	1.234	39.030
Mar	4.516	255	2.628	1.505	538	9.443	20.948	1.489	19.342	4.922	1.772	48.473
Abr	9.385	4.661	7.849	1.578	469	23.941	30.333	6.150	27.191	6.500	2.241	72.414
May	2.026	581	1.860	1.668	469	6.605	32.359	6.731	29.051	8.167	2.710	79.019
Jun	2.476	609	1.190	1.676	652	6.603	34.835	7.339	30.241	9.843	3.363	85.622
Jul	11.280	1.331	4.708	1.619	561	19.500	46.115	8.671	34.949	11.462	3.924	105.121
Ago	-287	11.471	-2.578	1.869	418	10.894	45.828	20.142	32.371	13.331	4.342	116.015
Sep	6.957	746	4.781	1.713	894	15.091	52.785	20.888	37.152	15.044	5.236	131.106
Oct	8.062	5.524	7.282	1.695	479	23.042	60.847	26.412	44.434	16.739	5.715	154.148
Nov	6.687	-43	2.480	1.732	505	11.361	67.534	26.370	46.913	18.471	6.220	165.509
Dic	4.249	931	1.445	1.579	678	8.883	71.784	27.301	48.359	20.050	6.898	174.391
2009												
Ene	10.517	646	724	1.800	537	14.224	10.517	646	724	1.800	537	14.224
Feb												
Mar												
Abr												
May												
Jun												
Jul												
Ago												
Sep												
Oct												
Nov												
Dic												

TASAS DE VARIACIÓN (%)

	MENSUAL						ACUMULADA					
	IRPF	IS	IVA	IIEE	Resto	TOTAL	IRPF	IS	IVA	IIEE	Resto	TOTAL
2004	4,4	19,2	10,5	4,5	11,8	9,1	4,4	19,2	10,5	4,5	11,8	9,1
2005	13,3	23,2	11,6	3,0	15,9	13,4	13,3	23,2	11,6	3,0	15,9	13,4
2006	15,4	14,2	10,6	3,2	7,5	12,0	15,4	14,2	10,6	3,2	7,5	12,0
2007	16,1	19,9	5,7	6,6	19,9	12,8	16,1	19,9	5,7	6,6	19,9	12,8
2008	-1,4	-38,9	-15,8	-1,0	0,0	-13,7	-1,4	-38,9	-15,8	-1,0	0,0	-13,7
2009												
Ene	9,6	43,8	-17,0	-6,9	12,1	6,5	9,6	43,8	-17,0	-6,9	12,1	6,5
Feb	12,1	26,7	-8,1	21,2	17,0	-1,3	10,3	36,3	-8,8	6,4	14,7	1,6
Mar	18,6	2,1	19,2	1,5	17,0	15,1	12,0	28,9	-5,8	4,8	15,4	4,0
Abr	6,3	-31,2	-18,3	-6,2	-16,6	-12,8	10,2	-22,4	-9,8	1,9	6,8	-2,2
May	9,4	75,7	-1,5	6,0	-0,4	8,0	10,1	-18,5	-9,3	2,7	5,5	-1,5
Jun	0,9	13,7	-27,9	-4,0	3,0	-5,9	9,4	-16,6	-10,2	1,5	5,0	-1,8
Jul	-20,5	-26,1	-26,2	-7,3	-15,2	-21,3	0,2	-18,2	-12,8	0,2	1,6	-6,1
Ago	-173,2	-36,1	-12,9	0,2	-8,8	-39,1	-0,2	-29,5	-14,3	0,2	0,5	-10,7
Sep	1,2	26,2	-10,1	-5,0	7,7	-2,1	0,0	-28,4	-13,8	-0,4	1,6	-9,8
Oct	-6,4	-49,0	-16,3	3,0	-2,8	-23,9	-0,9	-34,0	-14,2	-0,1	1,2	-12,2
Nov	-6,8	---	-22,4	-4,2	-0,2	-11,3	-1,5	-34,3	-14,7	-0,5	1,1	-12,1
Dic	-0,1	-79,8	-40,8	-6,7	-9,2	-35,3	-1,4	-38,9	-15,8	-1,0	0,0	-13,7
2009												
Ene	-8,1	-12,0	-35,4	13,8	-6,1	-8,0	-8,1	-12,0	-35,4	13,8	-6,1	-8,0
Feb												
Mar												
Abr												
May												
Jun												
Jul												
Ago												
Sep												
Oct												
Nov												
Dic												

Cuadro 3.3
INGRESOS BRUTOS HOMOGÉNEOS. MES Y ACUMULADO
 (En millones de euros)

	PERIODO: MES DE ENERO			PERIODO: ENERO-ENERO		
	2009	2008	%	2009	2008	%
I. Renta de las Personas Físicas	10.799	11.698	-7,7	10.799	11.698	-7,7
- Retenciones de trabajo	9.283	10.092	-8,0	9.283	10.092	-8,0
- Administraciones Públicas	1.605	1.569	2,3	1.605	1.569	2,3
- Grandes Empresas	3.372	3.455	-2,4	3.372	3.455	-2,4
- PYMEs	4.239	4.985	-15,0	4.239	4.985	-15,0
- Otros ingresos	66	83	-20,4	66	83	-20,4
- Cuota Diferencial Bruta	62	82	-24,1	62	82	-24,1
I. Sociedades	897	892	0,6	897	892	0,6
- Cuota Diferencial Bruta	170	259	-34,2	170	259	-34,2
Impuesto sobre el Valor Añadido	1.212	1.603	-24,4	1.212	1.603	-24,4
- Importación	576	745	-22,6	576	745	-22,6
- PYMEs	277	424	-34,5	277	424	-34,5
- Grandes Empresas	190	240	-20,6	190	240	-20,6
- Otros Ingresos	168	196	-14,2	168	196	-14,2
Impuestos Especiales	1.803	1.587	13,6	1.803	1.587	13,6
Resto de Ingresos	553	589	-6,2	553	589	-6,2
INGRESOS TRIBUTARIOS BRUTOS HOMOGÉNEOS	15.264	16.370	-6,8	15.264	16.370	-6,8

PERIODO : ENERO DE 2009

4. INGRESOS TRIBUTARIOS DEL ESTADO POR CONCEPTOS Y CENTROS GESTORES
CUADRO 4.2. MES

(En miles de euros)

	I.R.P.F.			I. s/SOCIEDADES			I.R.N.R.			TOTAL CAPITULO I		
	Recaudación		% ^	Recaudación		% ^	Recaudación		% ^	Recaudación		% ^
	AÑO 2009	AÑO 2008		AÑO 2009	AÑO 2008		AÑO 2009	AÑO 2008		AÑO 2009	AÑO 2008	
ALMERIA	68.163	79.781	-14,56	7.573	5.764	31,38	417	539	-22,63	76.244	86.154	-11,50
CADIZ	73.961	87.664	-15,63	810	1.572	-48,47	411	1.405	-70,75	75.283	90.730	-17,03
CORDOBA	76.216	90.513	-15,80	4.465	8.375	-46,69	224	237	-5,49	80.905	99.125	-18,38
GRANADA	88.907	106.425	-16,46	4.820	7.082	-31,94	395	607	-34,93	94.168	114.185	-17,53
HUELVA	37.244	43.504	-14,39	1.645	1.978	-16,84	473	382	23,82	39.375	45.873	-14,17
JAEN	56.095	62.573	-10,35	2.346	3.089	-24,05	207	272	-23,90	58.648	65.935	-11,05
MALAGA	168.076	206.307	-18,53	11.185	15.604	-28,32	7.529	9.287	-18,93	188.961	233.462	-19,06
SEVILLA	433.964	446.569	-2,82	22.215	18.946	17,25	2.616	2.109	24,04	458.875	467.626	-1,87
JEREZ DE LA FRA.	17.861	26.999	-33,85	746	3.356	-77,77	157	59	166,10	18.764	30.415	-38,31
TOTAL ANDALUCIA	1.020.487	1.150.335	-11,29	55.805	65.766	-15,15	12.429	14.897	-16,57	1.091.223	1.233.505	-11,53
HUESCA	33.018	37.942	-12,98	1.247	1.489	-16,25	110	100	10,00	34.449	39.532	-12,86
TERUEL	17.302	20.191	-14,31	809	827	-2,18	188	67	180,60	18.303	21.123	-13,35
ZARAGOZA	265.674	282.092	-5,82	2.922	12.217	-76,08	2.483	4.392	-43,47	271.081	298.768	-9,27
TOTAL ARAGON	315.994	340.225	-7,12	4.978	14.533	-65,75	2.781	4.559	-39,00	323.833	359.423	-9,90
OVIEDO	152.001	156.380	-2,80	10.248	5.983	71,29	971	1.575	-38,35	163.225	163.935	-0,43
GIJON	42.135	49.900	-15,56	2.587	2.513	2,94	398	232	71,55	45.169	52.652	-14,21
TOTAL ASTURIAS	194.136	206.280	-5,89	12.835	8.496	51,07	1.369	1.807	-24,24	208.394	216.587	-3,78
BALEARES	228.238	260.057	-12,24	22.553	19.794	13,94	5.125	7.918	-35,27	258.068	289.677	-10,91
TOTAL BALEARES	228.238	260.057	-12,24	22.553	19.794	13,94	5.125	7.918	-35,27	258.068	289.677	-10,91
LAS PALMAS	171.443	197.479	-13,18	3.025	5.891	-48,65	4.136	2.823	46,51	178.741	206.317	-13,37
STA.CRUZ TENERIFE	107.617	126.742	-15,09	5.093	8.050	-36,73	2.951	2.198	34,26	115.987	137.156	-15,43
TOTAL CANARIAS	279.060	324.221	-13,93	8.118	13.941	-41,77	7.087	5.021	41,15	294.728	343.473	-14,19
CANTABRIA	165.448	168.150	-1,61	13.622	12.082	12,75	1.807	2.051	-11,90	180.878	182.284	-0,77
TOTAL CANTABRIA	165.448	168.150	-1,61	13.622	12.082	12,75	1.807	2.051	-11,90	180.878	182.284	-0,77
ALBACETE	41.801	46.615	-10,33	2.499	3.215	-22,27	217	96	126,04	44.517	49.926	-10,83
CIUDAD REAL	43.361	48.557	-10,70	2.798	2.469	13,33	98	211	-53,55	46.257	51.237	-9,72
CUENCA	25.916	37.268	-30,46	2.514	2.342	7,34	46	67	-31,34	28.476	39.677	-28,23
GUADALAJARA	26.095	30.588	-14,69	1.055	1.852	-43,03	121	139	-12,95	27.278	32.579	-16,27
TOLEDO	136.532	138.450	-1,39	3.758	3.770	-0,32	205	156	31,41	140.495	142.376	-1,32
TOTAL CASTILLA-LA MANCHA	273.705	301.478	-9,21	12.624	13.648	-7,50	687	669	2,69	287.023	315.795	-9,11
AVILA	15.398	16.916	-8,97	1.265	935	35,29	20	27	-25,93	16.683	17.890	-6,75
BURGOS	69.833	77.969	-10,43	2.399	6.692	-64,15	549	186	195,16	72.763	84.847	-14,24
LEON	59.585	66.554	-10,47	4.172	4.063	2,68	113	135	-16,30	63.870	70.754	-9,73
PALENCIA	20.215	22.721	-11,03	1.846	1.764	4,65	16	142	-88,73	22.077	24.627	-10,35
SALAMANCA	53.785	56.289	-4,45	4.896	3.832	27,77	91	122	-25,41	58.772	60.243	-2,44
SEGOVIA	20.415	22.139	-7,79	541	959	-43,59	108	72	50,00	21.064	23.170	-9,09
SORIA	12.979	14.357	-9,60	484	671	-27,87	77	85	-9,41	13.540	15.113	-10,41
VALLADOLID	131.930	140.913	-6,37	2.336	4.821	-51,55	716	454	57,71	134.983	146.188	-7,66
ZAMORA	16.351	18.605	-12,12	720	1.361	-47,10	20	25	-20,00	17.091	19.991	-14,51
TOTAL CASTILLA Y LEON	400.491	436.463	-8,24	18.659	25.098	-25,66	1.710	1.248	37,02	420.843	462.823	-9,07

4. INGRESOS TRIBUTARIOS POR CONCEPTOS Y CENTROS GESTORES

CUADRO 4.2. MES

(En miles de euros)

	I.R.P.F.			I. s/SOCIEDADES			I.R.N.R.			TOTAL CAPITULO I		
	Recaudación		% ^	Recaudación		% ^	Recaudación		% ^	Recaudación		% ^
	AÑO 2009	AÑO 2008		AÑO 2009	AÑO 2008		AÑO 2009	AÑO 2008		AÑO 2009	AÑO 2008	
BARCELONA	2.099.868	2.305.247	-8,91	101.392	150.573	-32,66	35.114	35.724	-1,71	2.236.515	2.491.713	-10,24
GERONA	135.442	154.970	-12,60	4.386	6.900	-36,43	1.718	2.186	-21,41	141.758	164.245	-13,69
LERIDA	72.040	80.852	-10,90	-113	2.238	---	362	340	6,47	72.317	83.442	-13,33
TARRAGONA	119.851	137.472	-12,82	9.574	4.017	138,34	833	982	-15,17	130.865	142.496	-8,16
TOTAL CATALUÑA	2.427.201	2.678.541	-9,38	115.239	163.728	-29,62	38.027	39.232	-3,07	2.581.455	2.881.896	-10,43
BADAJOS	88.020	90.762	-3,02	4.205	4.130	1,82	142	98	44,90	92.373	96.019	-3,80
CACERES	30.407	37.843	-19,65	2.773	3.824	-27,48	31	65	-52,31	33.248	41.732	-20,33
TOTAL EXTREMADURA	118.427	128.605	-7,91	6.978	7.954	-12,27	173	163	6,13	125.621	137.751	-8,81
LA CORUÑA	248.495	256.145	-2,99	20.805	19.892	4,59	1.025	1.092	-6,14	270.376	277.318	-2,50
LUGO	31.831	35.943	-11,44	1.306	1.515	-13,80	102	3.392	-96,99	33.240	40.846	-18,62
ORENSE	31.214	35.426	-11,89	1.595	1.691	-5,68	338	286	18,18	33.147	37.384	-11,33
PONTEVEDRA	51.938	62.943	-17,48	1.629	2.601	-37,37	180	315	-42,86	53.780	65.865	-18,35
VIGO	85.829	93.617	-8,32	5.758	5.820	-1,07	620	3.952	-84,31	92.213	103.389	-10,81
TOTAL GALICIA	449.307	484.074	-7,18	31.093	31.519	-1,35	2.265	9.037	-74,94	482.756	524.802	-8,01
MADRID	3.204.679	3.409.850	-6,02	171.399	209.662	-18,25	108.969	122.811	-11,27	3.486.616	3.743.727	-6,87
TOTAL MADRID	3.204.679	3.409.850	-6,02	171.399	209.662	-18,25	108.969	122.811	-11,27	3.486.616	3.743.727	-6,87
MURCIA	173.833	194.981	-10,85	7.077	12.335	-42,63	691	968	-28,62	181.675	208.345	-12,80
CARTAGENA	33.526	43.358	-22,68	1.450	12.616	-88,51	816	760	7,37	36.097	56.907	-36,57
TOTAL MURCIA	207.359	238.339	-13,00	8.527	24.951	-65,83	1.507	1.728	-12,79	217.772	265.252	-17,90
NAVARRA	15.449	15.880	-2,71	1.174	11.002	-89,33	780	266	193,23	17.462	27.172	-35,74
TOTAL NAVARRA	15.449	15.880	-2,71	1.174	11.002	-89,33	780	266	193,23	17.462	27.172	-35,74
ALAVA	8.562	8.240	3,91	-932	179	---	87	201	-56,72	7.717	8.620	-10,48
GUIPUZCOA	17.683	20.323	-12,99	1.245	902	38,03	58	40	45,00	18.989	21.749	-12,69
VIZCAYA	96.532	109.771	-12,06	12.957	14.480	-10,52	1.567	2.011	-22,08	111.070	126.262	-12,03
TOTAL PAIS VASCO	122.777	138.334	-11,25	13.270	15.561	-14,72	1.712	2.252	-23,98	137.776	156.631	-12,04
LA RIOJA	65.915	72.215	-8,72	-703	924	---	90	147	-38,78	65.302	73.286	-10,89
TOTAL LA RIOJA	65.915	72.215	-8,72	-703	924	---	90	147	-38,78	65.302	73.286	-10,89
ALICANTE	207.581	252.636	-17,83	13.278	19.246	-31,01	5.991	6.497	-7,79	228.899	280.282	-18,33
CASTELLON	110.466	136.072	-18,82	4.735	10.403	-54,48	3.748	2.626	42,73	118.971	149.123	-20,22
VALENCIA	568.735	629.655	-9,68	34.742	36.458	-4,71	3.331	4.582	-27,30	606.869	670.722	-9,52
TOTAL VALENCIA	886.782	1.018.363	-12,92	52.755	66.107	-20,20	13.070	13.705	-4,63	954.739	1.100.127	-13,22
CEUTA	5.129	6.171	-16,89	397	338	17,46	550	523	5,16	6.118	7.085	-13,65
MELILLA	3.902	5.269	-25,94	319	202	57,92	501	588	-14,80	4.789	6.065	-21,04
TOTAL DELEGACIONES	10.384.486	11.382.850	-8,77	549.642	705.306	-22,07	200.639	228.622	-12,24	11.145.396	12.327.361	-9,59
SERVICIOS CENTRALES	-2.403.780	-1.830.179	---	-1	541.497	---	-161	442.878	---	-2.403.942	-845.804	---
SS.CC. (ESTADO) (+)	37.870	611.471	-93,81	-1	541.497	---	-161	442.878	---	37.708	1.127.772	-96,66
SS.CC. (CC.AA.) (-)	2.363.453	2.363.453	0,00							2.363.453	1.909.539	23,77
SS.CC. (CC.LL.) (-)	78.197	78.197	0,00							78.197	64.037	22,11
INGRESOS TRIBUTARIOS ESTADO	7.980.706	9.552.671	-16,46	549.641	1.246.803	-55,92	200.478	671.500	-70,14	8.741.454	11.481.557	-23,87
INGRESOS TRIBUTARIOS TOTALES	10.422.356	11.994.321	-13,11	549.641	1.246.803	-55,92	200.478	671.500	-70,14	11.183.104	13.455.133	-16,89

PERIODO : ENERO DE 2009

4. INGRESOS TRIBUTARIOS DEL ESTADO POR CONCEPTOS Y CENTROS GESTORES
CUADRO 4.2. MES

(En miles de euros)

	I.V.A.			I. ESPECIALES			TRAFICO EXTERIOR			TOTAL CAPITULO II		
	Recaudación		% ^	Recaudación		% ^	Recaudación		% ^	Recaudación		% ^
	AÑO 2009	AÑO 2008		AÑO 2009	AÑO 2008		AÑO 2009	AÑO 2008		AÑO 2009	AÑO 2008	
ALMERIA	3.857	2.199	75,40	393	56	---	29	30	-3,33	4.313	2.316	86,23
CADIZ	23.200	37.317	-37,83	3.275	7.206	-54,55	3.588	3.739	-4,04	30.064	48.262	-37,71
CORDOBA	15.384	1.933	---	1.056	876	20,55	14	8	75,00	16.507	2.875	474,16
GRANADA	2.444	598	308,70	13.754	15.632	-12,01	0	34	---	16.226	16.264	-0,23
HUELVA	6.854	8.163	-16,04	11.101	11.882	-6,57	164	49	234,69	18.119	20.094	-9,83
JAEN	2.519	2.558	-1,52	56	131	-57,25	35	69	-49,28	2.709	2.758	-1,78
MALAGA	8.973	6.278	42,93	12.500	17.181	-27,25	995	1.070	-7,01	22.693	24.797	-8,48
SEVILLA	8.965	9.973	-10,11	9.389	8.485	10,65	283	578	-51,04	19.995	20.433	-2,14
JEREZ DE LA FRA.	-144	-3.024	---	912	840	8,57	0	0	---	768	-2.184	---
TOTAL ANDALUCIA	72.052	65.995	9,18	52.436	62.289	-15,82	5.108	5.577	-8,41	131.394	135.615	-3,11
HUESCA	680	-198	---	340	308	10,39	0	0	---	1.020	110	---
TERUEL	-1.508	-139	---	30	18	66,67	0	0	---	-1.478	-121	---
ZARAGOZA	21.160	18.979	11,49	210	293	-28,33	2.783	2.114	31,65	24.743	21.973	12,61
TOTAL ARAGON	20.332	18.642	9,07	580	619	-6,30	2.783	2.114	31,65	24.285	21.962	10,58
OVIEDO	9.864	21.001	-53,03	5.768	5.009	15,15	141	40	252,50	15.773	26.050	-39,45
GIJON	23.033	20.138	14,38	5.083	6.447	-21,16	332	324	2,47	28.448	26.909	5,72
TOTAL ASTURIAS	32.897	41.139	-20,03	10.851	11.456	-5,28	473	364	29,95	44.221	52.959	-16,50
BALEARES	4.699	8.715	-46,08	552	655	-15,73	33	404	-91,83	16.171	15.875	1,86
TOTAL BALEARES	4.699	8.715	-46,08	552	655	-15,73	33	404	-91,83	16.171	15.875	1,86
LAS PALMAS	-559	-662	---	1.487	1.842	-19,27	936	1.326	-29,41	2.296	2.906	-20,99
STA. CRUZ TENERIFE	13	31	-58,06	826	1.509	-45,26	765	1.195	-35,98	1.845	3.001	-38,52
TOTAL CANARIAS	-546	-631	---	2.313	3.351	-30,98	1.701	2.521	-32,53	4.141	5.907	-29,90
CANTABRIA	10.240	26.026	-60,65	3.063	3.720	-17,66	531	6.326	-91,61	13.838	36.074	-61,64
TOTAL CANTABRIA	10.240	26.026	-60,65	3.063	3.720	-17,66	531	6.326	-91,61	13.838	36.074	-61,64
ALBACETE	2.023	547	269,84	81	15	440,00	32	696	-95,40	2.136	1.258	69,79
CIUDAD REAL	-960	-1.443	---	100	191	-47,64	29	21	38,10	-831	-1.231	---
CUENCA	-306	295	---	146	146	0,00	0	0	---	-143	506	---
GUADALAJARA	686	-1.509	---	7.897	8.458	-6,63	178	103	72,82	8.761	7.052	24,23
TOLEDO	11.265	1.905	491,34	1.181	1.183	-0,17	47	32	46,88	12.656	3.300	283,52
TOTAL CASTILLA-LA MANCHA	12.708	-205	---	9.405	9.993	-5,88	286	852	-66,43	22.579	10.885	107,43
AVILA	631	1.114	-43,36	35	24	45,83	0	0	---	666	1.138	-41,48
BURGOS	2.111	2.559	-17,51	1.099	1.119	-1,79	112	200	-44,00	3.330	3.878	-14,13
LEON	3.118	5.621	-44,53	261	278	-6,12	426	219	94,52	3.834	6.139	-37,55
PALENCIA	411	493	-16,63	25	22	13,64	25	0	---	461	515	-10,49
SALAMANCA	1.959	2.848	-31,21	26	18	44,44	179	104	72,12	2.165	2.970	-27,10
SEGOVIA	915	128	---	1.375	1.055	30,33	0	0	---	2.290	1.183	93,58
SORIA	823	490	67,96	-3	-15	---	0	0	---	820	475	72,63
VALLADOLID	8.197	7.277	12,64	58	155	-62,58	240	214	12,15	8.495	7.646	11,10
ZAMORA	494	625	-20,96	298	291	2,41	0	0	---	792	916	-13,54
TOTAL CASTILLA Y LEON	18.659	21.155	-11,80	3.174	2.947	7,70	982	737	33,24	22.853	24.860	-8,07

4. INGRESOS TRIBUTARIOS POR CONCEPTOS Y CENTROS GESTORES

CUADRO 4.2. MES

(En miles de euros)

	I.V.A.			I. ESPECIALES			TRAFICO EXTERIOR			TOTAL CAPITULO II		
	Recaudación		% ^	Recaudación		% ^	Recaudación		% ^	Recaudación		% ^
	AÑO 2009	AÑO 2008		AÑO 2009	AÑO 2008		AÑO 2009	AÑO 2008		AÑO 2009	AÑO 2008	
BARCELONA	210.217	290.952	-27,75	90.115	97.485	-7,56	39.934	50.651	-21,16	370.781	473.750	-21,73
GERONA	-373	6.933	---	4.441	3.701	19,99	153	183	-16,39	4.221	10.817	-60,98
LERIDA	642	-436	---	1.023	1.019	0,39	6	15	-60,00	1.671	598	179,43
TARRAGONA	15.845	42.679	-62,87	6.059	7.359	-17,67	4.959	7.940	-37,54	26.863	58.007	-53,69
TOTAL CATALUÑA	226.331	340.128	-33,46	101.638	109.564	-7,23	45.052	58.789	-23,37	403.536	543.172	-25,71
BADAJOS	1.217	1.820	-33,13	434	370	17,30	2	13	-84,62	1.660	2.207	-24,78
CACERES	1.219	1.996	-38,93	342	278	23,02	11	3	266,67	1.572	2.277	-30,96
TOTAL EXTREMADURA	2.436	3.816	-36,16	776	648	19,75	13	16	-18,75	3.232	4.484	-27,92
LA CORUÑA	22.432	26.027	-13,81	2.587	1.964	31,72	2.364	3.234	-26,90	27.442	31.268	-12,24
LUGO	-129	2.299	---	983	812	21,06	3	1	200,00	857	3.112	-72,46
ORENSE	450	1.303	-65,46	25	25	0,00	4	0	---	479	1.328	-63,93
PONTEVEDRA	2.632	6.673	-60,56	896	893	0,34	1.172	641	82,84	4.700	8.207	-42,73
VIGO	7.732	20.422	-62,14	47	109	-56,88	3.698	4.001	-7,57	11.569	24.616	-53,00
TOTAL GALICIA	33.117	56.724	-41,62	4.538	3.803	19,33	7.241	7.877	-8,07	45.047	68.531	-34,27
MADRID	180.505	297.181	-39,26	1.510.685	1.281.180	17,91	15.009	15.887	-5,53	1.778.445	1.668.470	6,59
TOTAL MADRID	180.505	297.181	-39,26	1.510.685	1.281.180	17,91	15.009	15.887	-5,53	1.778.445	1.668.470	6,59
MURCIA	-1.353	2.557	---	722	1.217	-40,67	314	306	2,61	-294	4.089	---
CARTAGENA	-1.068	-4.798	---	10.127	11.037	-8,24	1.280	405	216,05	10.339	6.644	55,61
TOTAL MURCIA	-2.421	-2.241	---	10.849	12.254	-11,47	1.594	711	124,19	10.045	10.733	-6,41
NAVARRA	1.074	2.447	-56,11	183	-26	---	428	637	-32,81	1.727	3.075	-43,84
TOTAL NAVARRA	1.074	2.447	-56,11	183	-26	---	428	637	-32,81	1.727	3.075	-43,84
ALAVA	2.444	2.921	-16,33	1	19	-94,74	800	899	-11,01	3.245	3.839	-15,47
GUIPUZCOA	6.016	8.663	-30,56	17	18	-5,56	232	267	-13,11	6.272	8.948	-29,91
VIZCAYA	41.786	63.201	-33,88	26.906	22.634	18,87	4.785	5.775	-17,14	75.248	93.388	-19,42
TOTAL PAIS VASCO	50.246	74.785	-32,81	26.924	22.671	18,76	5.817	6.941	-16,19	84.765	106.175	-20,16
LA RIOJA	4.058	3.531	14,92	972	877	10,83	76	69	10,14	5.106	4.477	14,05
TOTAL LA RIOJA	4.058	3.531	14,92	972	877	10,83	76	69	10,14	5.106	4.477	14,05
ALICANTE	7.367	13.085	-43,70	782	679	15,17	4.191	3.581	17,03	12.802	17.812	-28,13
CASTELLON	-2.600	586	---	443	324	36,73	60	216	-72,22	-2.086	1.137	---
VALENCIA	90.698	170.768	-46,89	15.764	17.600	-10,43	20.797	23.546	-11,68	127.534	212.631	-40,02
TOTAL VALENCIA	95.465	184.439	-48,24	16.989	18.603	-8,68	25.048	27.343	-8,39	138.250	231.580	-40,30
CEUTA	-520	79	---	112	100	12,00	0	0	---	-102	440	---
MELILLA	16	82	-80,49	123	91	35,16	0	0	---	360	499	-27,86
TOTAL DELEGACIONES	761.348	1.141.807	-33,32	1.756.163	1.544.795	13,68	112.175	137.165	-18,22	2.749.893	2.945.773	-6,65
SERVICIOS CENTRALES	-1.570.412	-1.803.013	---	-747.125	-725.939	---	0	0	---	-2.317.527	-2.528.934	---
SS.CC. (ESTADO) (+)	1.196	106	---	0	0	---	0	0	---	1.206	124	---
SS.CC. (CC.AA.) (-)	1.524.149	1.751.530	-12,98	729.838	710.561	---	---	---	---	2.253.987	2.462.091	-8,45
SS.CC. (CC.LL.) (-)	47.459	51.589	-8,01	17.287	15.378	---	---	---	---	64.746	66.967	-3,32
INGRESOS TRIBUTARIOS ESTADO	-809.064	-661.206	---	1.009.038	818.856	23,23	112.175	137.165	-18,22	432.366	416.839	3,72
INGRESOS TRIBUTARIOS TOTALES	762.544	1.141.913	-33,22	1.756.163	1.544.795	13,68	112.175	137.165	-18,22	2.751.099	2.945.897	-6,61

INFORME MENSUAL DE RECAUDACION TRIBUTARIA. ENERO 2009

PERIODO : ENERO DE 2009						
4. INGRESOS TRIBUTARIOS POR CONCEPTOS Y CENTROS GESTORES						
CUADRO 4.2. MES						
(En miles de euros)						
	TOTAL CAPITULO III			TOTAL GENERAL		
	Recaudación		% ^	Recaudación		% ^
	AÑO 2009	AÑO 2008		AÑO 2009	AÑO 2008	
ALMERIA	528	395	33,67	81.085	88.865	-8,75
CADIZ	876	1.165	-24,81	106.223	140.157	-24,21
CORDOBA	813	609	33,50	98.225	102.609	-4,27
GRANADA	637	355	79,44	111.031	130.804	-15,12
HUELVA	471	383	22,98	57.965	66.350	-12,64
JAEN	443	435	1,84	61.800	69.128	-10,60
MALAGA	1.518	1.675	-9,37	213.172	259.934	-17,99
SEVILLA	2.843	1.606	77,02	481.713	489.665	-1,62
JEREZ DE LA FRA.	417	398	4,77	19.949	28.629	-30,32
TOTAL ANDALUCIA	8.546	7.021	21,72	1.231.163	1.376.141	-10,54
HUESCA	279	209	33,49	35.748	39.851	-10,30
TERUEL	98	38	157,89	16.923	21.040	-19,57
ZARAGOZA	1.923	1.424	35,04	297.747	322.165	-7,58
TOTAL ARAGON	2.300	1.671	37,64	350.418	383.056	-8,52
OVIEDO	804	450	78,67	179.802	190.435	-5,58
GIJON	214	339	-36,87	73.831	79.900	-7,60
TOTAL ASTURIAS	1.018	789	29,02	253.633	270.335	-6,18
BALEARES	1.313	1.233	6,49	275.552	306.785	-10,18
TOTAL BALEARES	1.313	1.233	6,49	275.552	306.785	-10,18
LAS PALMAS	707	857	-17,50	181.744	210.080	-13,49
STA.CRUZ TENERIFE	690	602	14,62	118.522	140.759	-15,80
TOTAL CANARIAS	1.397	1.459	-4,25	300.266	350.839	-14,41
CANTABRIA	674	549	22,77	195.390	218.907	-10,74
TOTAL CANTABRIA	674	549	22,77	195.390	218.907	-10,74
ALBACETE	157	189	-16,93	46.810	51.373	-8,88
CIUDAD REAL	294	255	15,29	45.720	50.261	-9,03
CUENCA	144	262	-45,04	28.477	40.445	-29,59
GUADALAJARA	109	120	-9,17	36.148	39.751	-9,06
TOLEDO	406	374	8,56	153.557	146.050	5,14
TOTAL CASTILLA-LA MANCHA	1.110	1.200	-7,50	310.712	327.880	-5,24
AVILA	124	85	45,88	17.473	19.113	-8,58
BURGOS	339	851	-60,16	76.432	89.576	-14,67
LEON	541	440	22,95	68.245	77.333	-11,75
PALENCIA	75	75	0,00	22.613	25.217	-10,33
SALAMANCA	730	251	190,84	61.667	63.464	-2,83
SEGOVIA	96	75	28,00	23.450	24.428	-4,00
SORIA	109	64	70,31	14.469	15.652	-7,56
VALLADOLID	452	540	-16,30	143.930	154.374	-6,77
ZAMORA	86	63	36,51	17.969	20.970	-14,31
TOTAL CASTILLA Y LEON	2.552	2.444	4,42	446.248	490.127	-8,95

INFORME MENSUAL DE RECAUDACION TRIBUTARIA. ENERO 2009

PERIODO : ENERO DE 2009

4. INGRESOS TRIBUTARIOS POR CONCEPTOS Y CENTROS GESTORES
CUADRO 4.2. MES

(En miles de euros)

	TOTAL CAPITULO III			TOTAL GENERAL		
	Recaudación		% ^	Recaudación		% ^
	AÑO 2009	AÑO 2008		AÑO 2009	AÑO 2008	
BARCELONA	8.164	5.686	43,58	2.615.460	2.971.149	-11,97
GERONA	515	814	-36,73	146.494	175.876	-16,71
LERIDA	329	296	11,15	74.317	84.336	-11,88
TARRAGONA	763	515	48,16	158.491	201.018	-21,16
TOTAL CATALUÑA	9.771	7.311	33,65	2.994.762	3.432.379	-12,75
BADAJOS	346	344	0,58	94.379	98.570	-4,25
CACERES	-31	121	---	34.789	44.130	-21,17
TOTAL EXTREMADURA	315	465	-32,26	129.168	142.700	-9,48
LA CORUÑA	1.054	1.131	-6,81	298.872	309.717	-3,50
LUGO	419	176	138,07	34.516	44.134	-21,79
ORENSE	316	226	39,82	33.942	38.938	-12,83
PONTEVEDRA	707	365	93,70	59.187	74.437	-20,49
VIGO	383	390	-1,79	104.165	128.395	-18,87
TOTAL GALICIA	2.879	2.288	25,83	530.682	595.621	-10,90
MADRID	15.350	11.005	39,48	5.280.411	5.423.202	-2,63
TOTAL MADRID	15.350	11.005	39,48	5.280.411	5.423.202	-2,63
MURCIA	883	817	8,08	182.264	213.251	-14,53
CARTAGENA	119	370	-67,84	46.555	63.921	-27,17
TOTAL MURCIA	1.002	1.187	-15,59	228.819	277.172	-17,45
NAVARRA	180	139	29,50	19.369	30.386	-36,26
TOTAL NAVARRA	180	139	29,50	19.369	30.386	-36,26
ALAVA	50	15	233,33	11.012	12.474	-11,72
GUIPUZCOA	47	104	-54,81	25.308	30.801	-17,83
VIZCAYA	1.753	504	247,82	188.071	220.154	-14,57
TOTAL PAIS VASCO	1.850	623	196,95	224.391	263.429	-14,82
LA RIOJA	571	415	37,59	70.979	78.178	-9,21
TOTAL LA RIOJA	571	415	37,59	70.979	78.178	-9,21
ALICANTE	1.528	941	62,38	243.229	299.035	-18,66
CASTELLON	224	671	-66,62	117.109	150.931	-22,41
VALENCIA	2.573	2.125	21,08	736.976	885.478	-16,77
TOTAL VALENCIA	4.325	3.737	15,73	1.097.314	1.335.444	-17,83
CEUTA	653	823	-20,66	6.669	8.348	-20,11
MELILLA	386	409	-5,62	5.535	6.973	-20,62
TOTAL DELEGACIONES	56.192	44.768	25,52	13.951.481	15.317.902	-8,92
SERVICIOS CENTRALES	36.780	29.715	23,78	-4.684.689	-3.345.023	---
SS.CC. (ESTADO) (+)	36.780	29.715	23,78	75.694	1.157.611	-93,46
SS.CC. (CC.AA.) (-)			---	4.617.440	4.371.630	5,62
SS.CC. (CC.LL.) (-)			---	142.943	131.004	9,11
INGRESOS TRIBUTARIOS ESTADO	92.972	74.483	24,82	9.266.792	11.972.879	-22,60
INGRESOS TRIBUTARIOS TOTALES	92.972	74.483	24,82	14.027.175	16.475.513	-14,86

III. GRÁFICOS

INGRESOS TRIBUTARIOS

GRÁFICO 1.1 Miles millones € y MM12

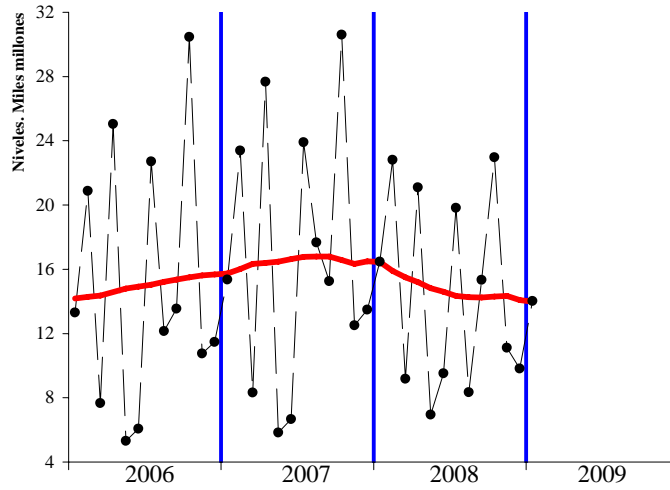


GRÁFICO 1.2 Tasas anuales y de la MM12

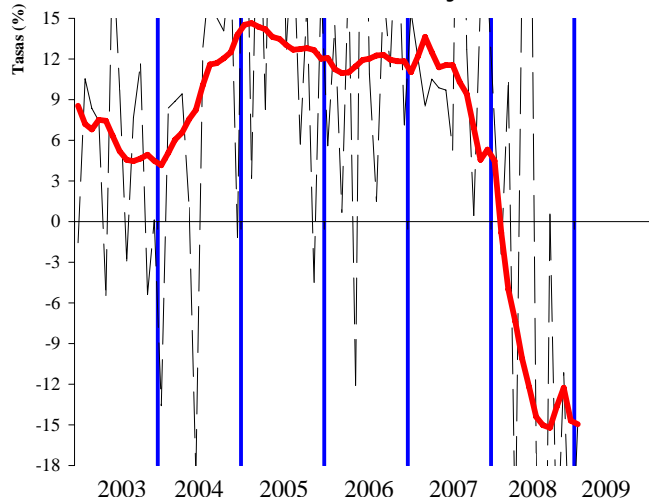
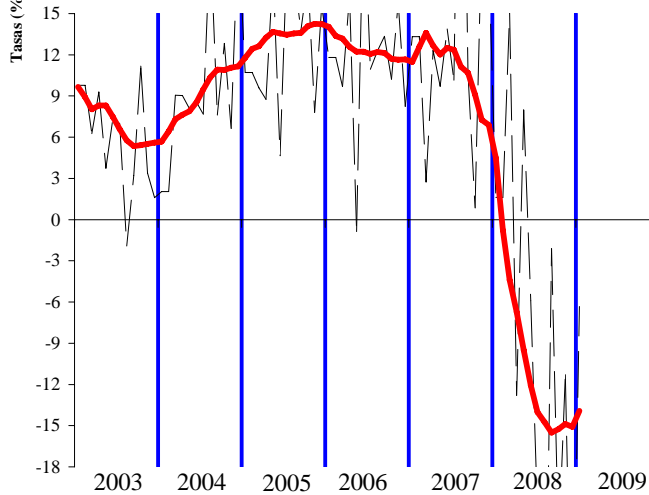


GRÁFICO 1.3 HOMOGÉNEOS: tasa anual y MM12



IRPF

SOCIEDADES

GRÁFICO 2.1 Miles millones € y MM12

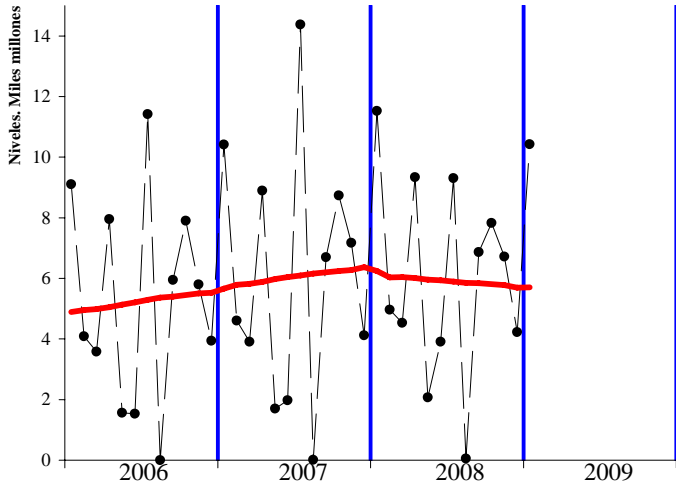


GRÁFICO 3.1 Miles millones € y MM12

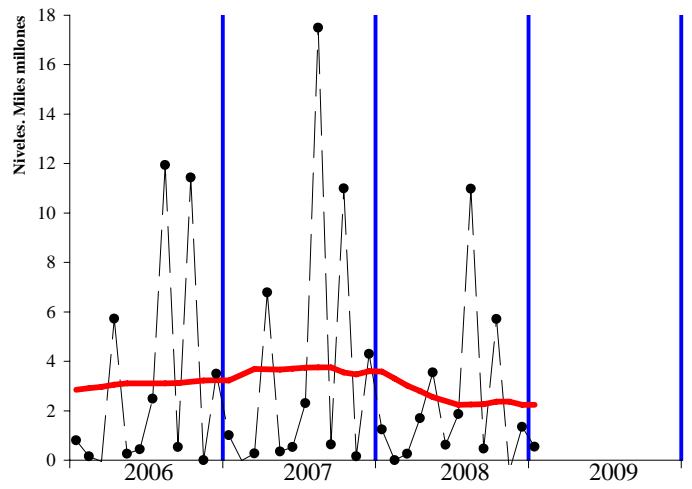


GRÁFICO 2.2 Tasas anuales y de la MM12

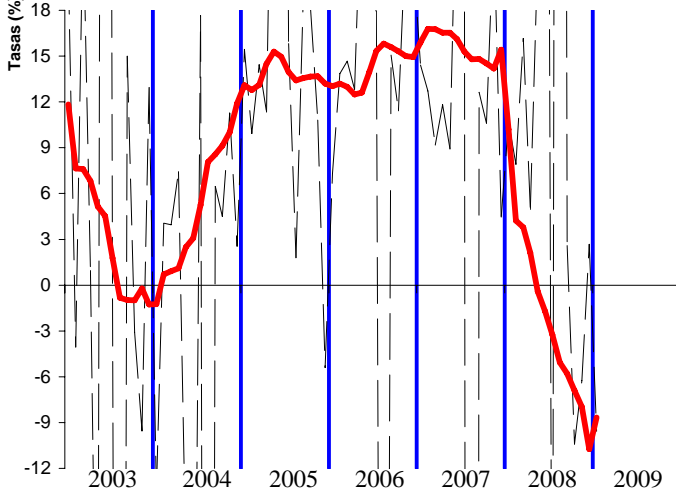


GRÁFICO 3.2 Tasas anuales y de la MM12

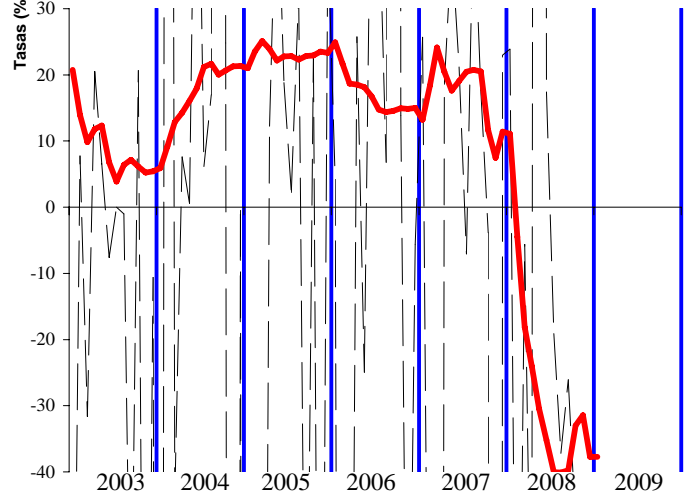


GRÁFICO 2.3 HOMOGÉNEOS: tasa anual y MM12

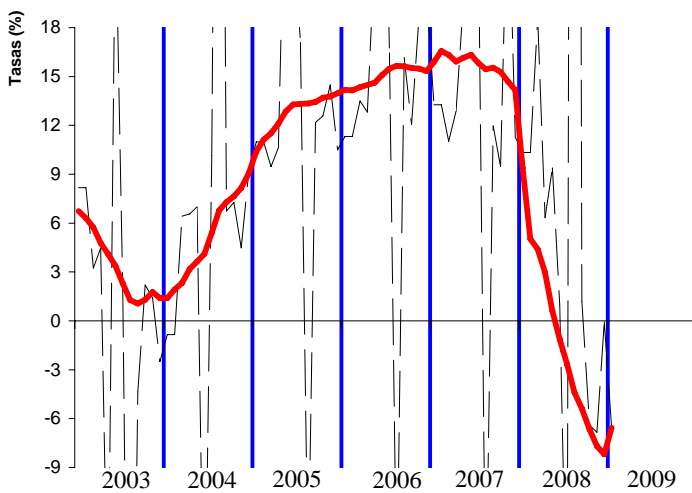
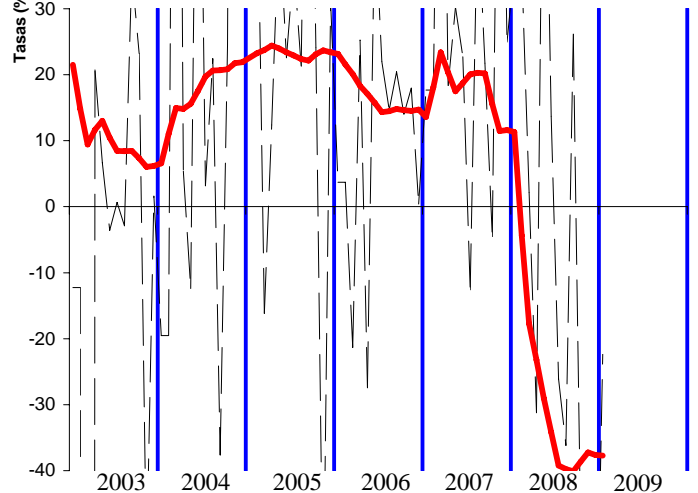


GRÁFICO 3.3 HOMOGÉNEOS: tasa anual y MM12



IVA

IMPUESTOS ESPECIALES

GRÁFICO 4.1 Miles millones € y MM12

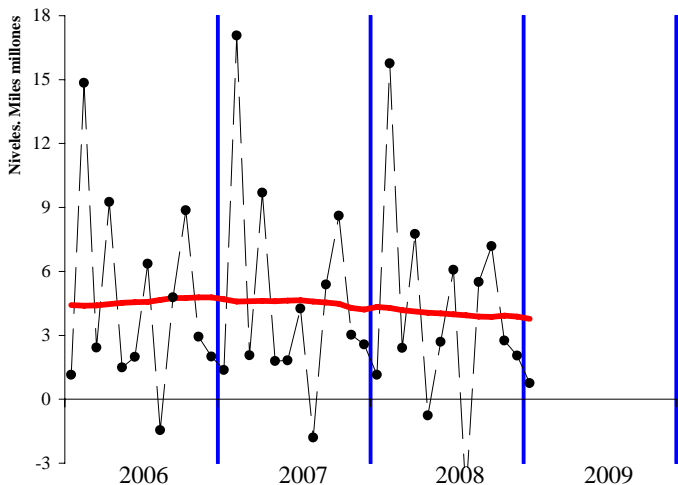


GRÁFICO 5.1 Millones € y MM12

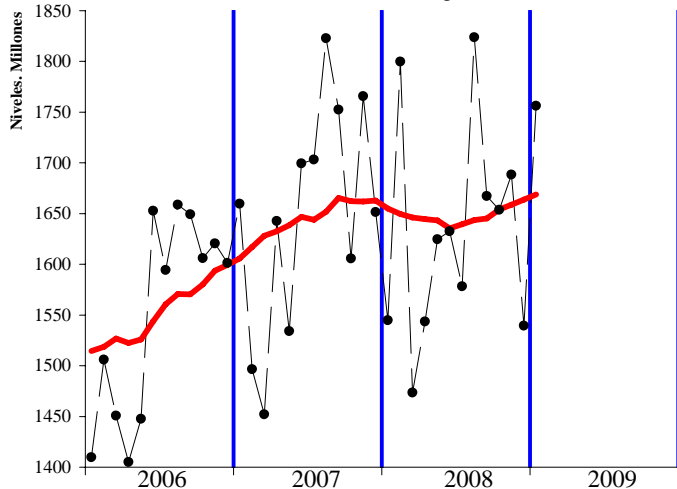


GRÁFICO 4.2 Tasas anuales y de la MM12

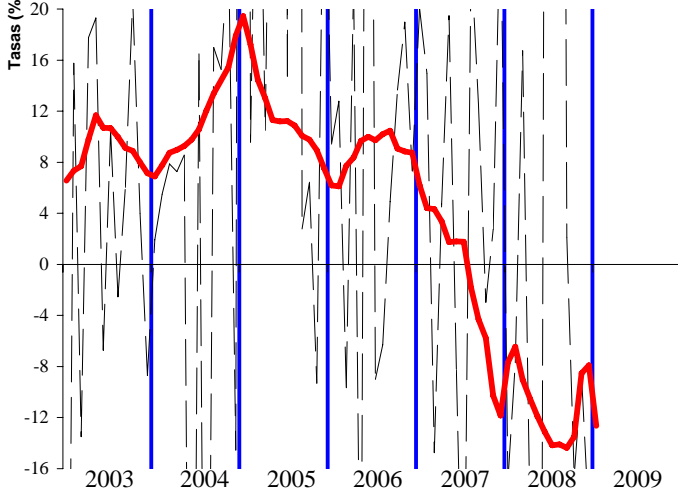


GRÁFICO 5.2 Tasas anuales y de la MM12

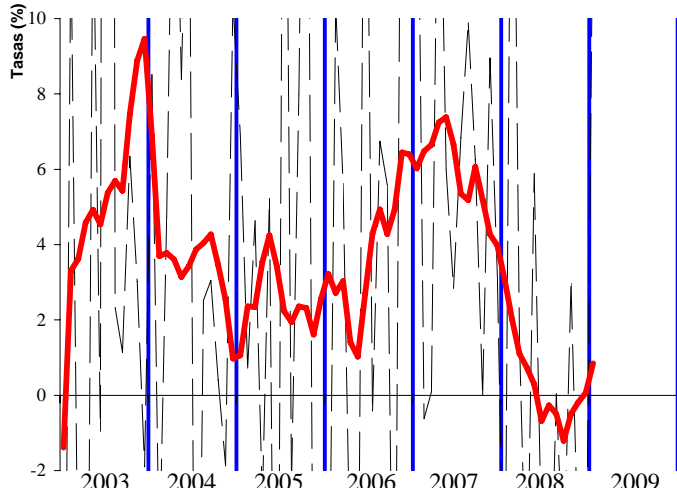


GRÁFICO 4.3 HOMOGÉNEOS: tasa anual y MM12

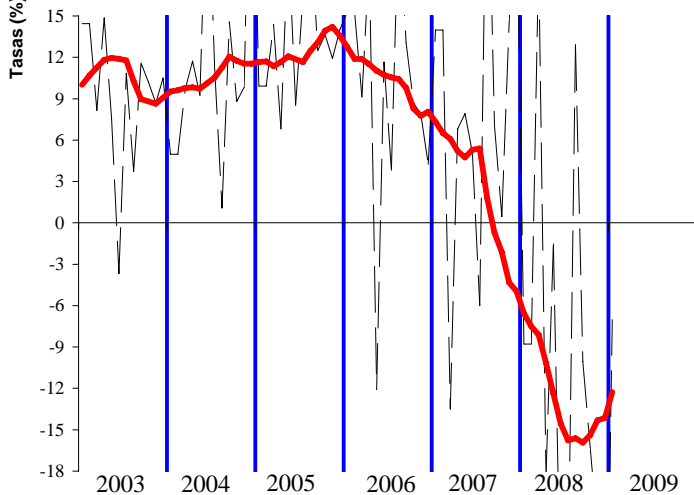
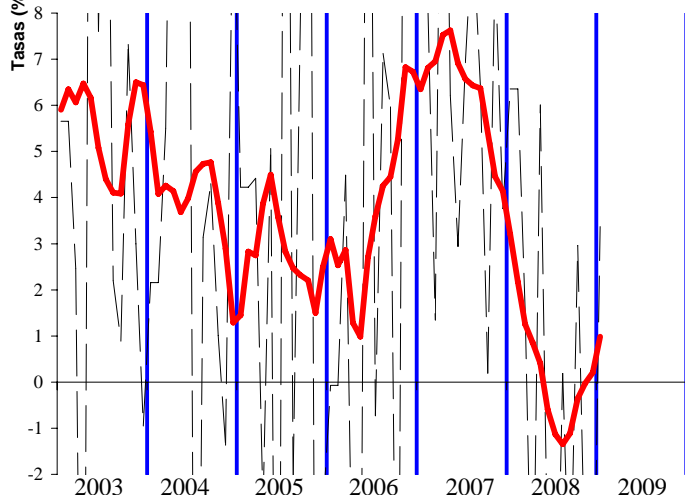


GRÁFICO 5.3 HOMOGÉNEOS: tasa anual y MM12



IV. RESUMEN DE CAMBIOS NORMATIVOS

IV. PRINCIPALES MODIFICACIONES NORMATIVAS

Concepto	2007	2008
<u>RETENCIONES DEL TRABAJO</u>	<ul style="list-style-type: none"> La Ley 35/2006, de 28 de nov., del IRPF y el RD 1576/2006, de 22 dic., que modifica los pagos a cuenta en materia IRPF, suponen una rebaja en materia de retenciones del trabajo basada principalmente en: <ul style="list-style-type: none"> Cambios en la tarifa. Se reducen los tramos de cinco a cuatro y el tipo marginal máximo se reduce del 45% al 43%. Se incrementa la reducción por rendimientos del trabajo. Aumentan los mínimos personales y familiares, si bien ahora no reducen la base imponible, sino que se les aplica la escala del impuesto y el resultado minora la cuota íntegra. 	<ul style="list-style-type: none"> La Ley 51/2007, de 26 de dic., de PGE para 2008, establece modificaciones en la Ley 35/2006 de IRPF que afectan al cálculo de las retenciones del trabajo: <ul style="list-style-type: none"> Se deflacta la tarifa en un 2% tanto en su escala estatal como autonómica. Se actualizan, también un 2%, los importes de los distintos mínimos, por descendientes, por ascendientes y por discapacidad, que integran el mínimo personal y familiar del impuesto. Se elevan también un 2% las cuantías aplicables como reducción del rendimiento neto del trabajo y del rendimiento neto de actividades económicas aplicables a trabajadores autónomos dependientes de un único empresario. Nueva deducción en la cuota de 400 euros para asalariados y pensionistas, se inicia con una rebaja en las retenciones de junio de 200 euros, y a partir de julio, mes a mes, hasta alcanzar otros 200 euros (RDL 2/2008, de 21 de abril, de medidas de impulso de la activ. econ.).
<u>RETENCIONES DEL CAPITAL</u>	<ul style="list-style-type: none"> Se eleva el tipo de retención del 15% al 18% en concordancia con la tributación de la nueva base del ahorro, y del 20% al 24% en la cesión del derecho a la explotación del derecho de imagen (LEY 35/2006 y RD 1576/2006). 	
<u>RETENCIONES DE ARRENDAMIENTOS</u>	<ul style="list-style-type: none"> Se eleva el tipo de retención del 15% al 18% (LEY 35/2006 y RD 1576/2006). 	
<u>RETENCIONES DE FONDOS DE INVERSIÓN</u>	<ul style="list-style-type: none"> Se eleva el tipo de retención del 15% al 18% en las ventas de participaciones en fondos de inversión (LEY 35/2006 y RD 1576/2006). 	
<u>PAGOS FRACCIONADOS IRPF</u>	<ul style="list-style-type: none"> Se establece una nueva retención del 1% para algunas actividades de empresarios acogidos al método de estimación objetiva, aplicable desde el 21 de abril una vez finalizado el plazo para renunciar a la aplicación del citado método de estimación en 2007, dichas retenciones se pueden deducir del importe a ingresar por el pago fraccionado (RD 439/2007, de 30 mar., por el que se aprueba el Reglamento del IRPF). Mantenimiento de las cuantías de los módulos aplicables en 2006, con ciertas reducciones para actividades agrícolas, ganaderas y de transporte para paliar la subida del precio del gasóleo (Orden EHA/ 804/2007, de 30 de marzo). 	<ul style="list-style-type: none"> Mantenimiento de las cuantías de los módulos aplicables en 2007, con reducciones en los índices de rendimiento neto para actividades agrícolas y ganaderas afectadas por la elevación de sus costes de producción, y reducción de los signos índices o módulos aplicables a las actividades de transporte para paliar la subida del precio del gasóleo (Orden EHA/ 3462/2007, de 26 de noviembre). Nueva deducción en la cuota de 400 euros para autónomos que podrán aplicar cuando ingresen los pagos fraccionados (RDL 2/2008, de 21 de abril, de medidas de impulso de la activ. econ.). Ampliación del plazo de presentación del primer pago fraccionado del año hasta el 5 de mayo (RDL 2/2008, de 21 de abril, de medidas de impulso de la activ. econ.).
<u>CUOTA DIFERENCIAL IRPF</u> Según año en que se recauda	<ul style="list-style-type: none"> Nueva deducción en la cuota de IRPF de 2.500 € por nacimiento o adopción de hijos a partir del 1 de julio de 2007, se puede percibir de forma anticipada y se aplica con cargo al tramo estatal del impuesto (Ley 35/2007, de 15 de noviembre). 	<ul style="list-style-type: none"> Principales modificaciones de la Ley 35/2006 de reforma del IRPF: <ul style="list-style-type: none"> Cambios en la tarifa. Se reducen los tramos de cinco a cuatro y el tipo marginal máximo se reduce del 45% al 43%. Se incrementa la reducción por rendimientos del trabajo. Aumentan los mínimos personales y familiares, si bien ahora no reducen la base imponible, sino que se les aplica la escala del impuesto y el resultado minora la cuota íntegra. Nueva deducción en la cuota de IRPF de 2.500 € por nacimiento o adopción de hijos. Se establecen dos bases imponibles una general a la que se aplica la tarifa y otra del ahorro con un tipo fijo del 18%.
<u>PARTICIPACIÓN AA.TT.</u>		

Concepto	2007	2008
<u>PAGOS FRACCIONADOS IS</u>	<ul style="list-style-type: none"> En la modalidad de pago fraccionado prevista en el apartado 3 del artículo 45 del texto refundido de la LIS, se debe considerar la reducción de los tipos de gravamen de la nueva normativa, en el caso general del 35% al 32,5%, y en el caso de las entidades de reducida dimensión su tipo pasa del 30% al 25% para el tramo de base imponible hasta 120.202,41 €, por el resto de base imponible se reduce el tipo del 35% al 30% (Ley 42/2006, de 28 de dic., de PGE 2007). 	<ul style="list-style-type: none"> Continúa la reducción de los tipos de gravamen del 32,5% al 30% para empresas con cifra de negocios superior a 8 M. € que opten por la modalidad de pago fraccionado prevista en el apartado 3 del artículo 45 del texto refundido de la LIS (Ley 51/2007, de 26 de dic., de PGE 2008 y Ley 35/2006, de 28 de nov., del IRPF y modif. parcial del IS, IRNR e IP). Opción en el primer pago fraccionado, vinculante para el resto de pagos del año, de aplicar el cálculo en función de la cuota del periodo impositivo anterior. Si optan por la modalidad en función de la base imponible del periodo, no tendrán en cuenta los efectos fiscales derivados de ajustes contables consecuencia de la primera aplicación del nuevo plan contable. (RDL 2/2008, de 21 de abril, de medidas de impulso de la actividad económica). Se amplía hasta el 5 de mayo el plazo de presentación del primer pago fraccionado (RDL 2/2008, de 21 de abril, medidas de impulso de la activ. econ.).
<u>CUOTA DIFERENCIAL IS</u> Según año en que se recauda	<ul style="list-style-type: none"> Se incrementa en cinco puntos el porcentaje aplicable a la deducción para el fomento de las tecnologías de la información y la comunicación, en PYMES (Ley 23/2005, de 18 de nov, de reformas en materia tributaria para el impulso de la productividad). 	<ul style="list-style-type: none"> Principales modificaciones de la Ley 35/2006 de reforma del IS: <ul style="list-style-type: none"> Reducción de tipos impositivos, general del 35% al 32,5% y en las entidades de reducida dimensión del 30% al 25% para el tramo de base imponible hasta 120.202,41 €, y del 35% al 30% para el resto de base. Bajan los porcentajes aplicables a deducciones por reinversión de beneficios extraordinarios, actividades exportadoras y actividades de I+D.
<u>IMPUESTO SOBRE LA RENTA DE NO RESIDENTES</u>	<ul style="list-style-type: none"> Modificación de tipos impositivos, el tipo general pasa del 25% al 24%, otros tipos se reducen en concordancia con los cambios introducidos en las normas de IRPF e IS y suben para los rendimientos del capital (LEY 35/2006, de 28 de nov., del IRPF y modificación parcial del IS, IRNR e IP). Exención de los dividendos hasta 1.500 € para no residentes de otros Estados miembros de la UE o de países con intercambio de información tributaria (Ley 42/2006, de 28 de dic., de PGE 2007). 	
<u>IVA</u>	<ul style="list-style-type: none"> Mantenimiento de las cuantías de los módulos aplicables en 2006, con ciertas reducciones para actividades agrícolas, ganaderas y de transporte para paliar la subida del precio del gasóleo (Orden EHA/804/2007, de 30 de marzo). 	<ul style="list-style-type: none"> Se crea un nuevo régimen especial de declaración para grupos consolidados (Ley 36/2006, de 29 de nov., de Medidas para la Prevención del Fraude Fiscal), que tiene como características más destacadas: <ul style="list-style-type: none"> Sistema de compensación de saldos resultantes de las autoliquidaciones que deben presentar las entidades del grupo. Opción de aplicar regla especial de determinación de las operaciones intragrupo cuando las destinatarias están sujetas a regla de prorata. Ampliación del concepto de rehabilitación de edificios para facilitar la aplicación del tipo impositivo reducido, el coste de la rehabilitación debe ser superior al 25% del precio del inmueble sin incluir el suelo (RDL 2/2008, de 21 de abril, de medidas de impulso de la activ. econ.).
<u>IMPUESTOS ESPECIALES</u>	<ul style="list-style-type: none"> Hidrocarburos: se incrementa un 3% la tarifa aplicable a gasóleos de uso general (Ley 42/2006, de 28 de dic., de PGE para el año 2007). Los profesionales del transporte pueden solicitar la devolución de este incremento (Ley 36/2006, de 29 de nov., de Medidas para la prevención del fraude fiscal y Orden EHA/3929/2006 de 21 de dic.). Devoluciones extraordinarias a agricultores y ganaderos por las cuotas soportadas por el I.E. de Hidrocarburos durante el periodo comprendido entre el 01/10/2005 y el 30/09/2006 (Ley 44/2006 de 29 de diciembre y Orden EHA/276/2007 de 12 de febrero). Tabacos: se incrementan los precios medios de la cajetilla de tabaco en algo más del 10% desde enero. Electricidad: revisión de los precios de la tarifa eléctrica por el RD 1634/2006. 	<ul style="list-style-type: none"> Tabacos: se incrementan los precios medios de la cajetilla de tabaco en algo más del 4% desde enero. Hidrocarburos: devoluciones de carácter extraordinario a realizar a agricultores y ganaderos por las cuotas soportadas por el I.E. de Hidrocarburos durante el periodo comprendido entre el 01/10/2006 y el 30/09/2007 (Ley 51/2007, de 26 de dic., de PGE 2008).
<u>CAPÍTULO III</u>	<ul style="list-style-type: none"> El tipo de interés legal queda establecido en el 5%, y el de demora en el 6,25% (Ley 42/2006, de 28 de dic., de PGE para el año 2007). 	<ul style="list-style-type: none"> Tasas: suben un 2%, con carácter general, los tipos de las cuantías fijas, un 1% la tasa por reserva del dominio público radioeléctrico, un 10% la de seguridad aeroportuaria y se mantienen las de juegos de suerte, envite o azar (Ley 51/2007, de 26 de dic., de PGE 2008). Interés legal 5,5% y de demora 7% (Ley 51/2007, de 26 de dic., de PGE 2008).

V. NOTAS EXPLICATIVAS Y FUENTES

Este Informe Mensual de Recaudación Tributaria (IMRT) recoge el nivel y la evolución mensual de los **ingresos tributarios que gestiona la AEAT** por cuenta del Estado, las CCAA y las CCLL del Territorio de Régimen Fiscal Común.

1. Medida de ingresos en términos de caja¹.

Los ingresos tributarios del IMRT se presentan **en términos de caja** y se expresan, salvo indicación en contrario, **en términos líquidos**, es decir, como diferencia entre los ingresos brutos y las devoluciones realizadas. Ello explica que los ingresos tributarios puedan presentar en algunos meses valores negativos.

Los ingresos tributarios también se pueden presentar **en términos de derechos reconocidos**, como se hace en el *Informe Anual de Recaudación Tributaria*, accesible en la sección estadística de la web de la AEAT. A diferencia de los ingresos tributarios en términos de caja, los derechos reconocidos excluyen los ingresos de ejercicios cerrados e incluyen los derechos del ejercicio pendientes de cobro.

Ambas medidas de los ingresos tributarios, caja y derechos reconocidos, se atienen a la Instrucción de Contabilidad de 1991 de la Intervención General de la Administración del Estado (IGAE). Su fuente de información son las aplicaciones informáticas que integran el Sistema de Información Contable de la AEAT.

Las cifras de recaudación mensual de los impuestos reflejadas en el presente informe pueden registrar pequeñas diferencias con las publicadas por la I.G.A.E. debido a los distintos criterios de asignación a conceptos de los importes pendientes de aplicar a Presupuesto en la fecha de elaboración de los informes. Estas diferencias desaparecen en los datos acumulados de diciembre.

Para mejorar su presentación, las tasas que aparecen en los cuadros estadísticos se someten a algunas restricciones. Así, se invierte el signo de la tasa de disminución (o aumento) de la cuota diferencial neta negativa de IRPF o del IVA neto, con el fin de indicar con mayor claridad su mejoría (o deterioro). Por otro lado, se omite el porcentaje en casos de indefinición (se comparan valores positivos con valores negativos) e indeterminación (cuando alguna de las cantidades comparadas o todas ellas son iguales a cero) o cuando el incremento o disminución es exorbitante debido a la escasa cuantía de algunas de las magnitudes relacionadas.

2. Ámbito del Presupuesto de Ingresos no Financieros.

El **ámbito presupuestario** de los ingresos tributarios gestionados por la AEAT abarca:

- los impuestos sobre la renta de las personas físicas, de las sociedades y de los no residentes, así como otros impuestos directos incluidos en el capítulo I, salvo las cuotas por derechos pasivos;
- el impuesto sobre el valor añadido, los impuestos especiales y otros impuestos indirectos recogidos en el capítulo II;

¹ Ver IEF (2003), *La medida de los ingresos públicos en la Agencia Tributaria: Caja, Derechos Reconocidos y Devengo económico*. Papeles de Trabajo 20/2003. Accesible en la web del Instituto de Estudios Fiscales.

- las tasas y otros ingresos tributarios del capítulo III gestionadas por la AEAT, incluyendo los recargos, intereses y sanciones.

La evolución mensual y anual de los Ingresos No Financieros del Estado (INF), que abarcan los capítulos I a VII del Presupuesto de Ingresos, puede consultarse en las publicaciones de la IGAE accesibles en su web.

Los ingresos gestionados por la AEAT representaron en 2007 el 93,7 por ciento de los INF del Estado, antes de descontar la participación de las AATT.

3. Conexión con el Sistema de Autoliquidaciones de la AEAT. Clasificaciones de los ingresos.

El procedimiento de gestión de los impuestos de la AEAT tiene como núcleo básico un sistema de declaraciones-autoliquidaciones. Este sistema supone que los contribuyentes obligados a declarar según la normativa de cada uno de los impuestos deben determinar la deuda tributaria (autoliquidación) al mismo tiempo que presentan una declaración-autoliquidación en la que consta el código del modelo de declaración, el período de devengo, la identificación del contribuyente y el resultado de la liquidación que el propio contribuyente calcula a partir de los datos económicos y personales declarados.

Cada autoliquidación tiene asignado un modelo diferente de acuerdo al tipo de impuesto y al tipo de contribuyente del que se trate. Por su parte, el Sistema de Información Contable de la AEAT asocia cada modelo o grupo de modelos a una clave presupuestaria. Esta equivalencia entre modelos de declaración y conceptos presupuestarios permite asociar las corrientes recaudatorias con categorías relevantes de contribuyentes (AAPP, Grandes Empresas, PYMES, Grupos fiscales y otras) y, en última instancia, con los flujos económicos que han dado lugar a la obligación tributaria.

En el IMRT las corrientes recaudatorias se presentan en la mayor parte de los cuadros desglosadas por conceptos (agrupaciones de claves presupuestarias) del Presupuesto de Ingresos, como también se hace en las publicaciones de la IGAE, pero, a diferencia de éstas, también es posible encontrarlas desglosadas por modelos y por categorías de contribuyentes. Ejemplos de estos desgloses se pueden encontrar en:

- Los Cuadros 2.4 y 3.3 de Ingresos brutos en los que las retenciones del trabajo se clasifican según la naturaleza del retenedor en AAPP, Grandes Empresas y PYMES;
- el Cuadro de Ingresos trimestrales en términos de devengo, incluido en el informe de los meses de febrero, abril, agosto y octubre, en el que los ingresos se detallan por modelos; o
- el Cuadro de análisis de los pagos a cuenta de Sociedades, en los informes de abril, octubre y noviembre, en el cual los ingresos se presentan desagregados por tipo de contribuyente.

4. Sistema de Financiación Territorial.

La **participación de las CCAA y las CCLL** en los ingresos tributarios gestionados por la AEAT ascendía en 2007 al 27,1 por ciento y se hace efectiva con:

- entregas a cuenta del rendimiento definitivo de los tributos cedidos, distribuidas en 12 pagos mensuales iguales,
- una liquidación definitiva del año T-2 que se hace efectiva en el mes de octubre del año T, y
- desde 2005, con anticipos pagados en noviembre y diciembre del año T a cuenta de la liquidación definitiva del año T+2.

5. Ingresos tributarios homogéneos.

Los ingresos tributarios homogéneos se obtienen aplicando a los ingresos de un periodo y del mismo periodo del año anterior (meses T y T-12) las correcciones necesarias para mantener la comparabilidad interanual en el caso de perturbaciones producidas por:

- a) Retrasos en los ingresos de grandes retenedores, como los registrados frecuentemente en las retenciones sobre rentas del trabajo practicadas por algunas AAPP;
- b) Cambios en los periodos de vencimiento de la Deuda Pública y en la distribución de las correspondientes retenciones de capital entre los diversos impuestos sobre la renta;
- c) Cambios en la mecánica liquidatoria de los impuestos, como la registrada en 2005 en la liquidación del IVA por operaciones asimiladas a la importación;
- d) Introducciones y desapariciones de impuestos, como la provocada en 2002 por la cesión a las CCAA del Impuesto Especial sobre Determinados Medios de Transporte;
- e) Cambios en el ritmo de realización de las devoluciones medidos como adelantos o retrasos de las devoluciones respecto a una campaña considerada normal o tipo.

Las perturbaciones de los grupos c y d están documentadas en el apartado IV de resumen de cambios normativos. La introducción de los ajustes necesarios para corregir las cuatro primeras permiten obtener la cifra de Ingresos Brutos homogéneos. El ajuste de la quinta distorsión sirve para determinar el nivel de Ingresos homogéneos (netos de devoluciones).

6. Serie trimestral de impuestos devengados.

Los impuestos devengados gestionados por la AEAT se calculan **principalmente** por agregación de los modelos de declaración-autoliquidación y son consistentes, en su evolución temporal, con las rentas, ventas, consumos y beneficios declarados en los modelos.

Las declaraciones-autoliquidaciones en las que está basado el cálculo de los impuestos devengados se clasifican en tres tipos según el signo resultado de la liquidación y de la modalidad de pago o devolución. Si el resultado es negativo o cero, da lugar a una autoliquidación con clave N (Negativa) sin que genere derecho a una devolución. Si el resultado es a favor del contribuyente, puede dejarse a compensar con resultados positivos de periodos posteriores (clave C), dar lugar a una solicitud de devolución (S) o a una renuncia a la devolución (R). Finalmente, si el resultado es a favor de la Hacienda Pública, puede dar lugar a un ingreso (I), una solicitud de aplazamiento (A), un reconocimiento de deuda con solicitud de compensación (P) o una imposibilidad de pago (M). Además, hay que añadir las claves definidas en modalidades de pago específicas, como son las de la Cuenta Corriente Tributaria (clave G para ingresos y V para solicitudes de devolución) y la de los ingresos realizados en formalización por el Estado a través de autoliquidaciones virtuales (clave F).

La forma de elaboración de los impuestos devengados es la siguiente. Para cada modelo de declaración se suman los importes correspondientes a las claves de ingreso (incluidos los de la cuenta corriente tributaria), aplazamiento, reconocimiento de deuda con solicitud de compensación, imposibilidad de pago y formalización. De esta forma se obtienen los impuestos devengados brutos. A éstos se les restan los importes con clave de solicitud de devolución (incluidas las de la cuenta corriente tributaria y minoradas por las renunciaciones) y se obtienen los impuestos devengados netos.

En los informes mensuales de febrero, abril, agosto y octubre se publica un cuadro adicional que analiza los ingresos trimestrales en términos de devengo. Estos ingresos abarcan la totalidad de los impuestos devengados salvo las cuotas diferenciales de los impuestos sobre la renta que se devengan en el ejercicio y se liquidan en el ejercicio siguiente. La fuente de información son las declaraciones-autoliquidaciones, salvo para los datos del último trimestre que son estimaciones basadas en los datos de caja.

7. Representaciones gráficas.

Las representaciones gráficas que figuran en el apartado III responden al siguiente esquema:

- Un primer gráfico en el que se representan, en trazo discontinuo, los ingresos tributarios en millones de euros/mes de los últimos cuatro años. En trazo continuo se muestra la media móvil centrada de dichos ingresos.
- Una segunda figura que contiene, en trazo discontinuo, las tasas de variación anual de los ingresos tributarios en los últimos 7 años. En trazo continuo se ofrece la tasa de variación anual de la media móvil centrada de dichos ingresos.
- Un tercer bloque en el que se incluyen, en trazo discontinuo, las tasas de variación anual de los ingresos tributarios homogéneos en los últimos 7 años. En trazo continuo se ofrece la tasa de variación anual de la media móvil centrada de dichos ingresos.

La presentación de los gráficos siguiendo este esquema se justifica por las peculiaridades de las series de ingresos tributarios que se caracterizan por una elevada estacionalidad derivada principalmente de:

- la periodicidad trimestral de las declaraciones e ingresos de las PYMES por IVA y retenciones sobre rentas del trabajo y de los pagos a cuenta de las empresas personales;
- la particular periodicidad de los pagos a cuenta de Sociedades, ingresados en abril, octubre y diciembre;
- la concentración en dos o tres meses del año de los ingresos por cuota diferencial positiva del IRPF y del Impuesto de Sociedades; y,
- el patrón temporal de las devoluciones realizadas.

Todos estos factores provocan que gran parte de la recaudación anual se acumule en determinados meses. El primero de los gráficos, en el que se presentan los ingresos tributarios en millones de euros, permite ver la diferencia de recaudación entre los distintos meses. En 2007 esa diferencia osciló entre los 5.835 millones € de mayo y los 30.603 millones € de octubre. En comparación con la media móvil anual que figura también en dicho gráfico, se puede evaluar la importancia de cada uno de los meses.

La elevada estacionalidad también impide suavizar las tasas de variación interanual con técnicas en las que se da igual importancia a las tasas de todos los meses. Este tipo de técnicas son las que se emplean, por ejemplo, en el informe mensual de *Ventas, Empleo y Salarios en las Grandes Empresas* (accesible en la sección estadística de la web de la AEAT). A diferencia de éste, el procedimiento adoptado en este IMRT consiste en suavizar primero las series de nivel de los ingresos mensuales (originales u homogéneos) con una media móvil de 12 términos centrada y emplear la tasa anual de esta media móvil como tasa anual suavizada.

Este procedimiento exige previsiones de los ingresos a un horizonte de 6 meses que se obtienen mediante el programa Tramo-SEATS de previsión univariante y teniendo en cuenta las previsiones de cierre del ejercicio. El programa citado, que difunde gratuitamente el Banco de España, es particularmente apropiado para las series de ingresos públicos dada la variedad de *intervenciones* que permite.

8. Ingresos por Delegaciones y Servicios Centrales.

Los ingresos tributarios se presentan en este IMRT (Cuadros 4.1 y 4.2) distribuidos en las 56 Delegaciones, agrupadas cuando procede en Delegaciones Especiales, y los Servicios Centrales.

Como la asignación de contribuyentes a Delegaciones depende del domicilio fiscal, la magnitud recaudatoria de una Delegación no representa necesariamente la magnitud fiscal del territorio de la misma. En 2007 el 41% de los ingresos tributarios correspondían a la Delegación de Madrid, donde tienen su domicilio fiscal un gran número de grandes empresas y retenedores.

Tampoco la variación anual, del mes o acumulada, de los ingresos tributarios gestionados por una Delegación representa necesariamente el dinamismo fiscal o recaudatorio del territorio. A los cinco factores de heterogeneidad destacados anteriormente, se unen en las Delegaciones las perturbaciones causadas por el

cambio en el domicilio fiscal de una gran empresa, contribuyente o retenedor o por los procesos de fusión y absorción de empresas y de creación de grupos fiscales.

Además, los cambios en la mecánica liquidatoria pueden afectar con más intensidad a algunas Delegaciones, como ocurrió en 2005 con las Delegaciones donde se liquidaba el modelo de importaciones y operaciones asimiladas, que, desde abril, dejó de tener importancia recaudatoria.

9. Otras informaciones periódicas.

Junto con el contenido habitual, en algunos meses la información se amplía para recoger análisis más detallados de determinados ingresos. Está previsto publicar cuadros adicionales sobre:

(1) Ingresos en términos de devengo, en los informes de los meses de febrero(A-1), abril(A-3), agosto(A-9) y octubre(A-13);

(2) Pagos a cuenta del Imp. de Sociedades, en los informes de abril(A-2), octubre(A-12) y diciembre(A-15);

(3) Cuota diferencial del IRPF, en los informes de mayo(A-4), junio(A-5), julio(A-6), agosto(A-7), septiembre(A-10), octubre(A-11) y noviembre(A-14);

(4) Cuota diferencial del Imp. de Sociedades, en el informe de agosto(A-8).

10. Calendario de publicación.

Las fechas previstas de publicación del informe mensual en la web de la A.E.A.T. durante 2009 son las siguientes:

24 de febrero.....	informe de diciembre de 2008
24 de febrero.....	informe de enero de 2009
24 de marzo.....	informe de febrero de 2009
28 de abril.....	informe de marzo de 2009
26 de mayo	informe de abril de 2009
30 de junio	informe de mayo de 2009
28 de julio	informe de junio de 2009
31 de agosto.....	informe de julio de 2009
29 de septiembre.....	informe de agosto de 2009
27 de octubre.....	informe de septiembre de 2009
24 de noviembre.....	informe de octubre de 2009
22 de diciembre.....	informe de noviembre de 2009