



Asociación de Grandes Empresas
de Trabajo Temporal

Análisis AGETT del Mercado Laboral EPA – Cuarto trimestre 2008

**“Intenso deterioro del mercado laboral,
especialmente de los más jóvenes”**

PUNTOS RELEVANTES DE LA EPA DEL CUARTO TRIMESTRE DE 2008

- **La tasa de paro del IVTR8 se ha situado en el 13,9%**, tal y como ya avanzó la semana pasada el Boletín mensual AML Afi-AGETT (http://www.aget.com/boletines/notas/NP_AML_Ene09.doc). También se anticipó, ya en el mes de septiembre, que el número de ocupados se situaría por debajo de los 20 millones a comienzos de 2009 (http://www.aget.com/boletines/notas/NP_AML_Sep08.doc), dato que se confirma hoy: **el número de ocupados en el IVTR08 se situó en 19.857 mil.**

- **El ritmo de crecimiento interanual de la población activa del cuarto trimestre (2,95%) sorprende con un crecimiento aún superior al del trimestre anterior (2,88%). Hay 120 mil personas más que en el trimestre anterior que quieren y están disponibles para trabajar, siendo un 79% de ellos, individuos de nacionalidad extranjera. Por tanto, el plan de retorno voluntario de trabajadores extranjeros impulsado por el Gobierno del Presidente Zapatero no está teniendo ningún efecto significativo. Por ello, es especialmente necesario dar protagonismo a las políticas activas, para que los periodos en el desempleo sean lo más cortos y productivos posibles. Para ello, es fundamental que las Comunidades Autónomas y Corporaciones Locales tengan total libertad para ejecutar dichas políticas de manera más eficiente, pudiendo colaborar, si así lo consideran, con los agentes que intermedian en el mercado laboral, como es el caso de las Agencias de Empleo, que ahora mismo tienen prohibida esa colaboración en España.**

- **Se confirma el “efecto del trabajador añadido”** (personas que se incorporan a la búsqueda activa de empleo porque una persona del núcleo familiar haya perdido su empleo o simplemente por la mayor desconfianza e incertidumbre ante la mayor posibilidad de que la persona de referencia pierda el empleo), **especialmente en mujeres y mayores de 45 años.** Las mujeres tienen un crecimiento del 5,3% en su número de activos (frente al 1,2% de los hombres), y los mayores de 45 años del 5,6% (frente al 5,1% del trimestre anterior y 5% del hace un año).

- ▶ **Se han destruido 620 mil empleos respecto al IVTR07:** 560 en construcción, 220 en industria y 42 mil en agricultura. A pesar de que los servicios crean 200 mil empleos, es el nivel más bajo desde el ITR95. Por nacionalidad, **los españoles pierden 640 mil empleos mientras que los trabajadores extranjeros tan sólo pierden 500 empleos.**

- ▶ Las únicas ramas que destacan como generadoras de empleo son producción y distribución de energía, administración pública, educación y actividades sanitarias y servicios sociales. Por el contrario, destruyen empleo a fuertes ritmos la construcción, industria extractiva y manufacturera.

- ▶ **Fuerte destrucción de empleo juvenil. Se destruyen 270 mil empleos respecto al año anterior; el nivel más alto desde el tercer trimestre de 1993. La tasa de paro del colectivo repunta hasta el 29,2% (5 puntos porcentuales más que el trimestre anterior y 10,3 puntos porcentuales respecto al año anterior).**

- ▶ **Ya son 827 mil los hogares en los que todos sus miembros están parados, situación especialmente complicada que tendrá consecuencias en el ámbito social. Son 190 hogares más en esta situación que en el trimestre anterior y 386 mil más que hace un año.**

- ▶ **La tasa de paro de la persona de referencia familiar se sitúa en un 11,2%, el nivel más elevado desde el tercer trimestre de 1996.**

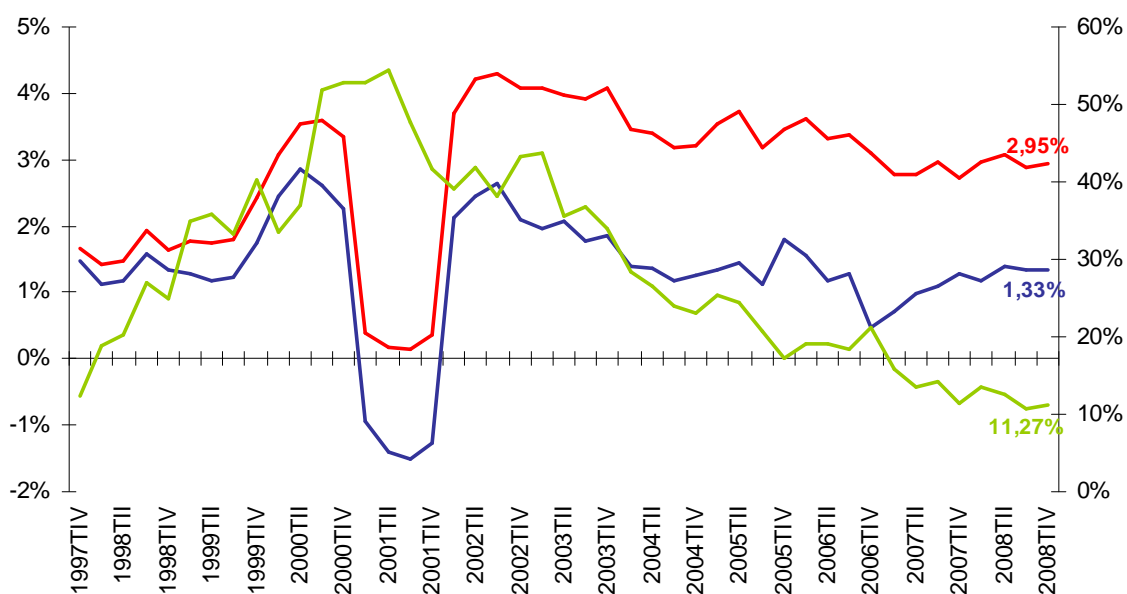
POBLACIÓN ACTIVA

El ritmo de crecimiento interanual de la población activa del cuarto trimestre (2,95%) sorprende con un crecimiento aún superior al del trimestre anterior (2,88%). Hay 120 mil personas más que en el trimestre anterior que quieren y están disponibles para trabajar, siendo un 79% de ellos, individuos de nacionalidad extranjera.

En el trimestre anterior ya se comentaba en este informe que no se daban evidencias de que “efecto desánimo” que caracteriza a las épocas de desaceleración se estuviese produciendo, algo que se sigue constatando en el trimestre actual. De hecho, **el plan de retorno voluntario de trabajadores extranjeros impulsado por el Gobierno del Presidente Zapatero no está teniendo ningún efecto significativo**, ya que la población activa de nacionalidad extranjera se mantiene a ritmos de crecimientos muy elevados a pesar de las malas perspectivas económicas y laborales.

El dinamismo de la población activa de los trabajadores de nacionalidad española disminuye ligeramente respecto al trimestre anterior, pasando de un crecimiento del 1,35 en el IIITR08 al 1,33% en el IVTR08, **mientras que los de nacionalidad extranjera pasan de un crecimiento del 10,7% al 11,3%.**

CRECIMIENTO DE LA POBLACIÓN ACTIVA, SEGÚN NACIONALIDAD



Fuente: AGETT a partir de datos EPA

— total (izqda) — española (izqda) — extranjera: Total (drcha)

La ausencia de flujos netos de la actividad al empleo unido al escaso retorno de los trabajadores extranjeros a sus países de origen, son especialmente relevantes para decidir impulsar políticas activas de empleo eficientes y conseguir así que los periodos en el desempleo sean lo más cortos y productivos posibles. Es decir, que sirvan para incrementar el nivel formativo de los trabajadores y que el transcurso por el desempleo no desemboque en una pérdida de empleabilidad de los trabajadores. Este es un aspecto fundamental para ir cambiando nuestro modelo de crecimiento hacia un modelo económico más productivo y que genere mayor valor añadido. Para ello, es necesario que las Comunidades Autónomas y Corporaciones Locales tengan total libertad para ejecutar las políticas activas de la manera más eficiente posible, pudiendo colaborar, si así lo consideran, con todos los agentes que intermedian en el mercado laboral, como es el caso de las Agencias de Empleo, que ahora mismo tienen prohibida esa colaboración.

Se confirma el “efecto del trabajador añadido” (personas que se incorporan a la búsqueda activa de empleo porque una persona del núcleo familiar haya perdido su empleo o simplemente por la mayor desconfianza e incertidumbre ante la mayor posibilidad de que la persona de referencia pierda el empleo), **especialmente en mujeres y mayores de 45 años**. Las mujeres tienen un crecimiento del 5,3% en su número de activos (frente al 1,2% de los hombres), y los mayores de 45 años del 5,6% (frente al 5,1% del trimestre anterior y 5% del hace un año).

La **tasa de actividad** alcanza el **60,13%**, marcando un máximo histórico y superando por primera vez la tasa del 60%. Por edades, **son los mayores de 25 años los que incrementan la tasa de actividad** respecto al trimestre anterior, pasando de un 60,6% en el III TR08 al un 61,3% en el IV TR08. Por el contrario, **los jóvenes reducen fuertemente su tasa de actividad**, pasando de un 55,2% a un 51,5% (“efecto desánimo en los jóvenes”). **Por sexos, los hombres la reducen (“efecto desánimo”) y las mujeres la incrementan (“efecto del trabajador añadido”).**

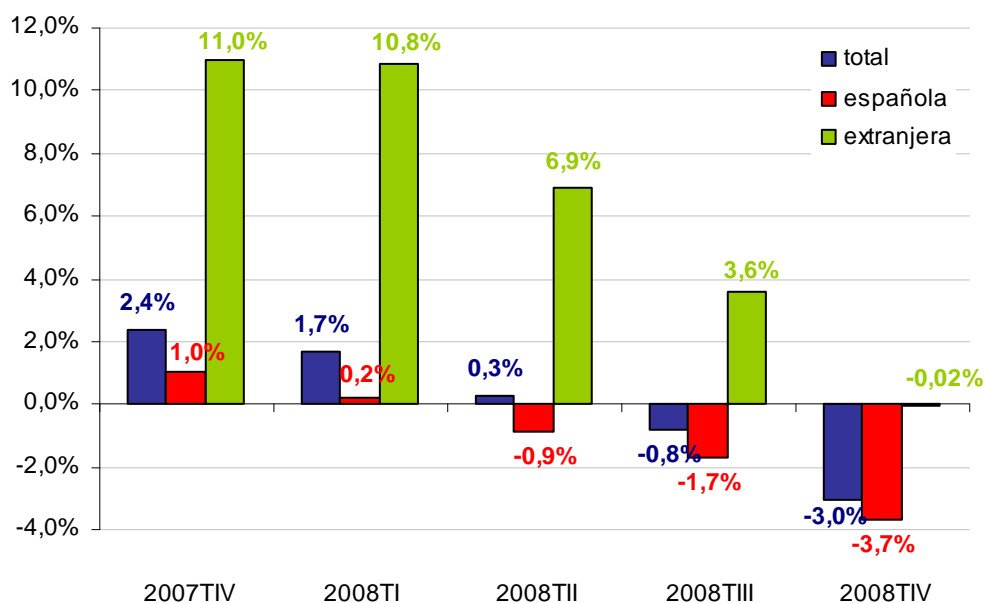
Por tanto, el efecto del trabajador añadido es más intenso (e impulsado por el colectivo de extranjeros, mujeres y mayores de 45 años) que el efecto desánimo, que está afectando principalmente a los jóvenes (explicado por una menor necesidad de ingresos) y a los trabajadores españoles (explicado por un mayor arraigo familiar).

OCUPACIÓN Y PARO

Tal y como ya avanzó, ya en el mes de septiembre, el Boletín mensual AML Afi-AGETT (http://www.agett.com/boletines/notas/NP_AML_Sep08.doc) el número de ocupados se ha situado a final de año por debajo de los 20 millones. En concreto, el **numero de ocupados en el IVTR08 se situó en 19.857 mil.**

Por segundo trimestre consecutivo, el mercado laboral español destruye empleo ocupado. En el IVTR08 se han destruido **620 mil empleos netos** respecto al año anterior, equivalentes a una tasa del **-3,3%**. Por nacionalidad, **los españoles pierden 640 mil empleos (-3,7%)** mientras que **los trabajadores extranjeros tan sólo pierden 500 (-0,02%).**

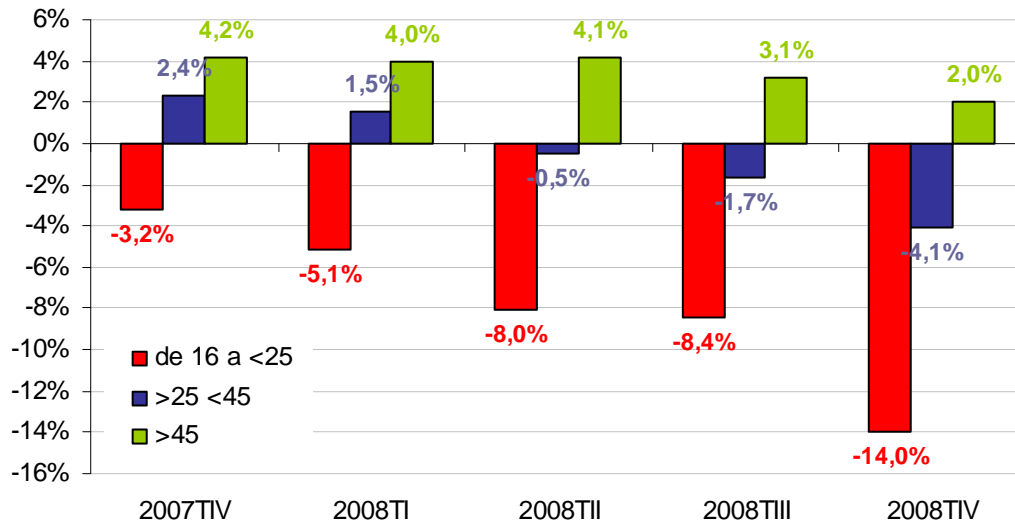
CRECIMIENTO DE LA OCUPACIÓN, SEGÚN NACIONALIDAD



Fuente: AGETT a partir de datos INE (EPA)

Los **jóvenes de entre 16 y 25 años** siguen siendo **los más perjudicados por esta situación**, destruyendo empleo a niveles cada vez más elevados. En concreto, la variación interanual en el IVTR08 ha sido del **-14%**, lo que ha conllevado a la **destrucción de 270 mil empleos de jóvenes en un año**, la cifra más alta desde el tercer trimestre de 1993. En este trimestre, **han supuesto el 44% de la destrucción de empleo interanual.**

CRECIMIENTO DE LA OCUPACIÓN, SEGÚN TRAMOS DE EDAD



Fuente: AGETT a partir de datos INE (EPA)

Por **sectores**¹, la construcción lidera la destrucción de empleo en términos relativos, con una pérdida de 558 mil empleos netos. En términos relativos, destruye empleo a tasas del **-20,7% ia**². **Estos decrecimientos superan ya a los de la última crisis (92-93), cuando el sector destruyó empleo a tasas del -10,5%.**

VARIACIÓN INTERANUAL DE LA OCUPACIÓN POR SECTORES ECONÓMICOS

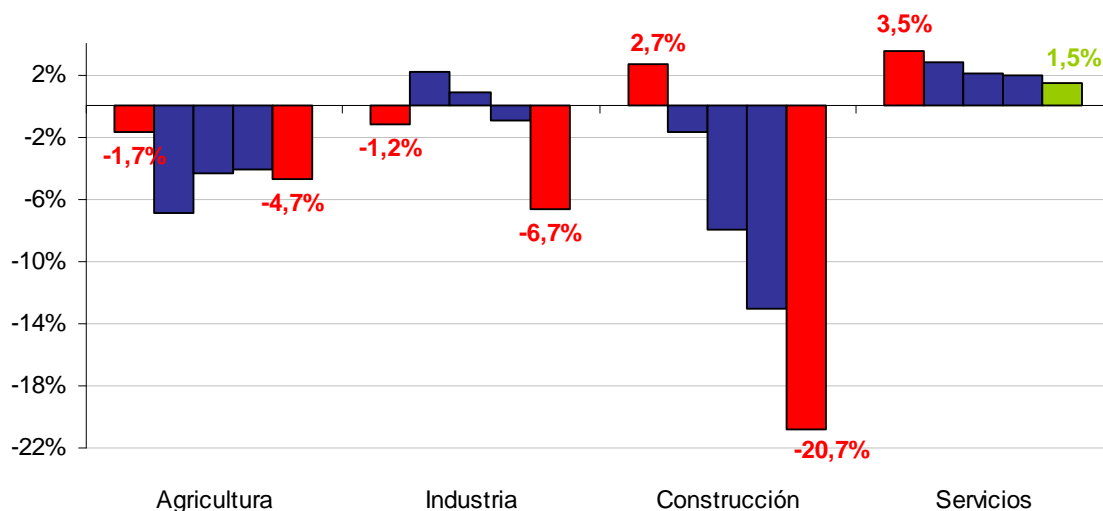
	Total	Agricultura	Industria	Construcción	Servicios
Términos absolutos					
2007TIV	475,1	-16	-40,7	70,3	461,5
2008TIV	-620,1	-42,4	-219,5	-558,5	200,2
Términos relativos					
2007TIV	2,4%	-1,7%	-1,2%	2,7%	3,5%
2008TIV	-3,0%	-4,7%	-6,7%	-20,7%	1,5%

Fuente: AGETT a partir de INE (EPA)

Todos los sectores destruyen empleo de manera interanual excepto el de los servicios, cuya tasa de crecimiento es del 1,5%, el nivel más bajo desde el ITR95.

¹ Según la clasificación del CNAE-93

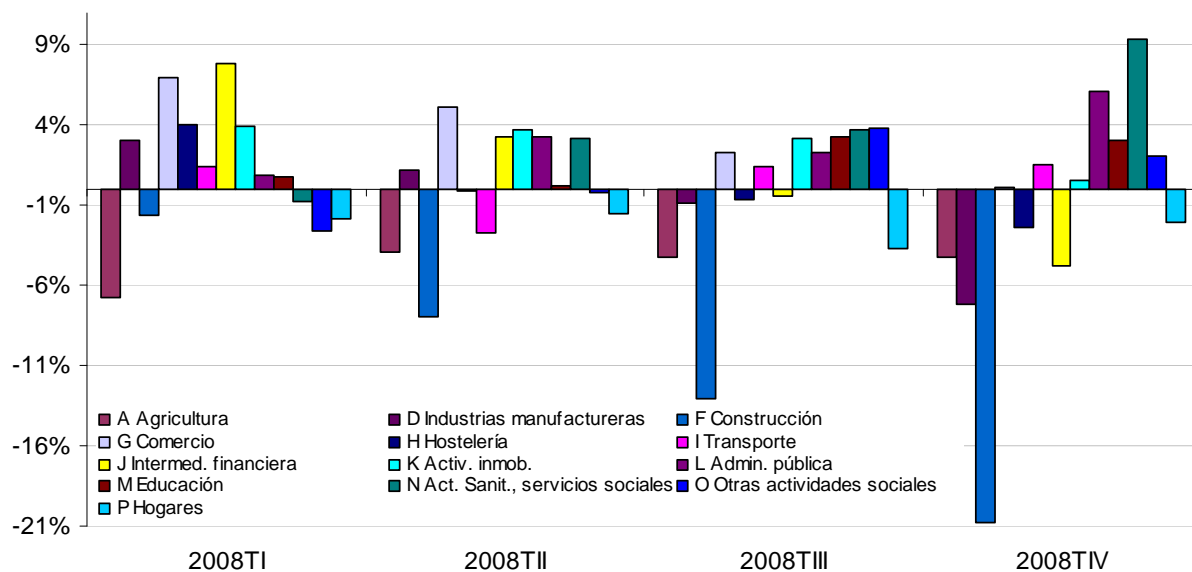
² Interanual

CRECIMIENTO DE LA OCUPACIÓN POR SECTORES DE ACTIVIDAD (CNAE-93)


Fuente: AGETT a partir de INE (EPA)

■ 2007TIV ■ 2008TI ■ 2008TII ■ 2008TIII ■ 2008TIV

Por **ramas de actividad**, además de la construcción (-20,7%), registran fuertes descensos de la ocupación la industria extractiva (-12% ia) y manufacturera (-7,2% ia). Las únicas ramas de actividad que destacan como **generadoras de empleo** son producción y distribución de energía (9,8%), administración pública (6,1%), educación (3,1%) y actividades sanitarias y servicios sociales (9,4%).

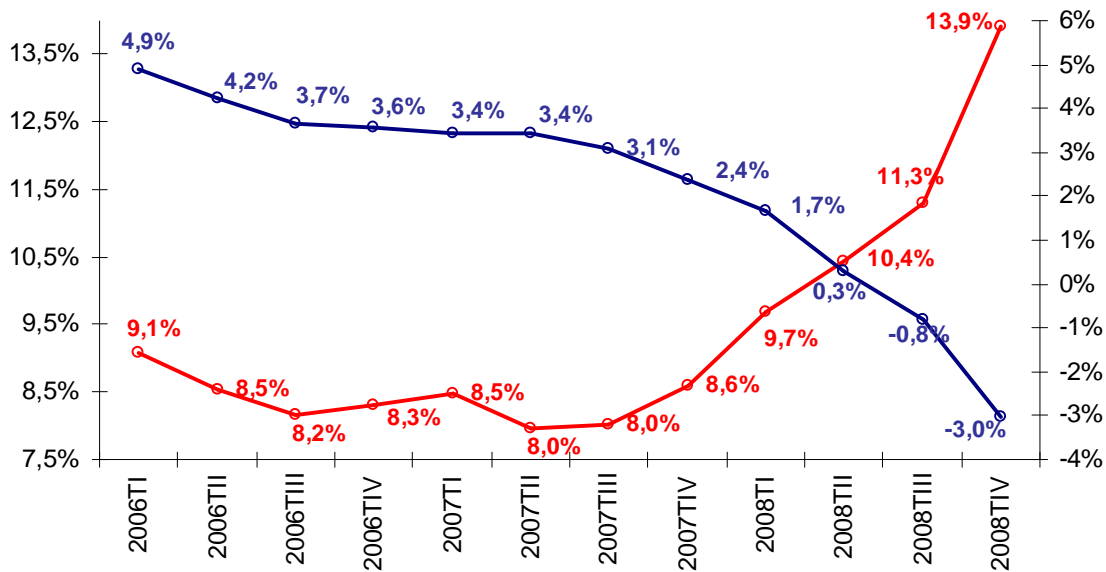
CRECIMIENTO DE LA OCUPACIÓN POR RAMAS DE ACTIVIDAD³ (CNAE-93)


Fuente: AGETT a partir de datos INE (EPA)

³ Se han excluido las ramas de actividad con menor peso en el nivel de ocupados y que son, por tanto, poco representativas.

Como consecuencia de esta generalizada destrucción de empleo y el intenso ritmo de crecimiento de la población activa, **la tasa de paro repunta hasta el 13,9%**, tal y como ya avanzó la semana pasada el Boletín mensual AML Afi-AGETT (http://www.agett.com/boletines/notas/NP_AML_Ene09.doc), con un número de parados que supera los 3,2 millones. No se observaba una tasa de paro tan elevada desde el **primer trimestre del año 2000**.

TASA DE PARO Y CRECIMIENTO DE LA OCUPACIÓN



Fuente: AGETT apartir de datos INE (EPA) —○— Tasa de paro (izda) —○— Crecim. ia ocupados (dcha)

La **tasa de paro de los extranjeros** se sitúa ya en el **21,3%**, incrementándose en 8,9 puntos porcentuales en tan sólo un año, y en 3,8 puntos porcentuales respecto al trimestre anterior.

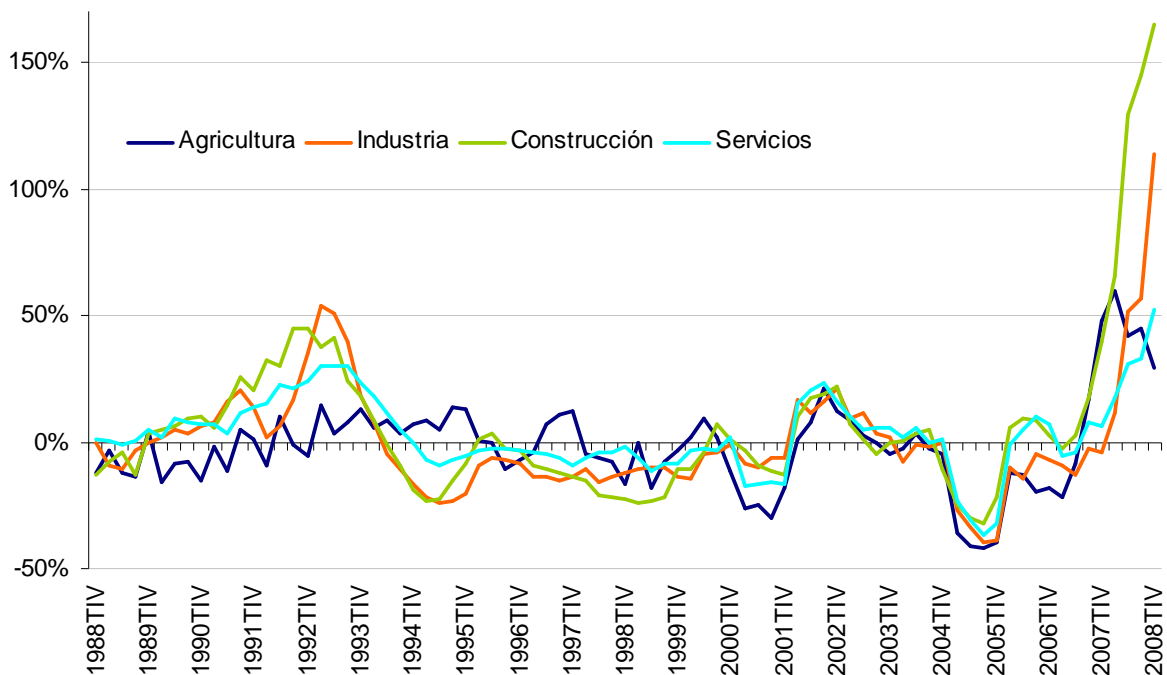
La **tasa de paro del los menores de 25 años** repunta hasta el **29,2%** (5 puntos porcentuales más que el trimestre anterior y 10,3 puntos porcentuales respecto al año anterior).

Ya son **827 mil los hogares en los que todos sus miembros están parados**, situación especialmente complicada que tendrá consecuencias en el ámbito social. Son **190 hogares más** en esta situación que en el trimestre anterior y **386 mil más** que hace un año.

Los más perjudicados de estos incrementos de la tasa de paro han sido los **varones**, con más de **800 mil parados más en un año, suponiendo el 63% del incremento del paro interanual en el IVTR08**. El número de desempleadas se ha incrementado en 470 mil mujeres.

Por **sectores**, la construcción incorpora 359 mil personas al desempleo en el cuarto trimestre respecto al año anterior (crecimiento del 165%). Supone el 28% del incremento del paro. La industria aumenta en un 113% ia (representa el 12,1% del incremento del paro de este trimestre, generando 155 mil desempleados) y los servicios aumentan un 52,4% (representan el 30,8% del aumento del trimestre, generando 394 mil desempleados).

CRECIMIENTO INTERANUAL DEL PARO POR SECTORES



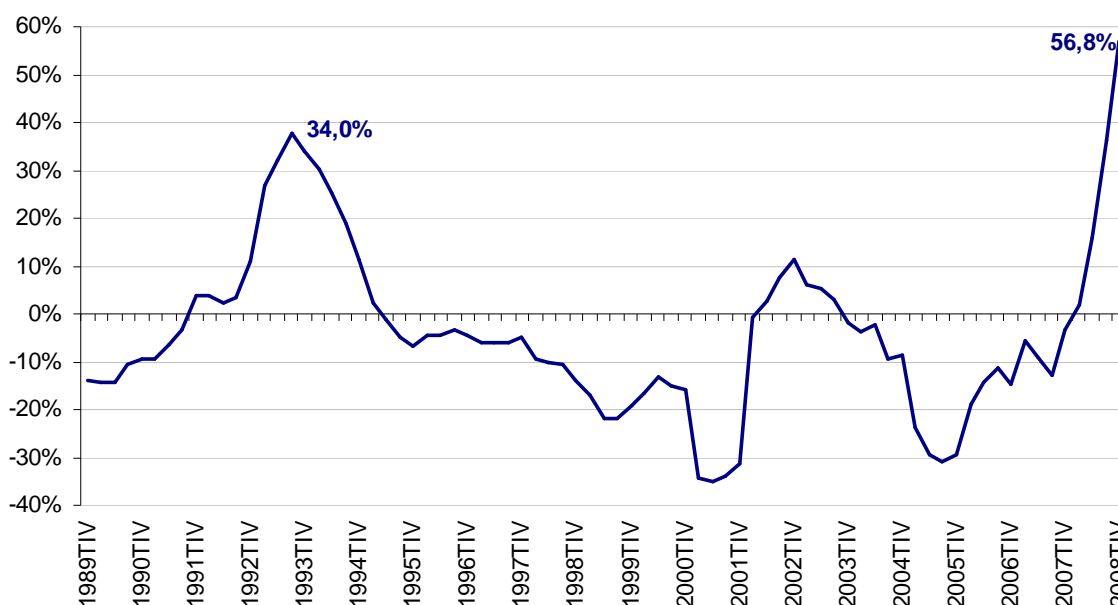
Fuente: AGETT a partir de datos INE (EPA)

Lo más preocupante, si cabe, es que nos estamos adentrando en un **paro estructural** cada vez más significativo. **El paro de larga duración⁴ se ha incrementado un 56,8% de forma interanual en este cuarto trimestre** (en el anterior lo hizo a un

⁴ Se consideran parados de larga duración a aquellas personas que llevan más de un año buscando activamente empleo

36,3%) y la tendencia continuará siendo negativa si no se toman medidas urgentes, permitiendo a los intermediadores privados de calidad canalizar las ofertas y demandas que el SPE no es capaz de cruzar y permitiendo, además, que precisamente en momentos de menores demandas de empleo por parte de los empresarios, los trabajadores mejoren su formación también a través de estos intermediadores.

EVOLUCIÓN DE LOS PARADOS DE LARGA DURACIÓN



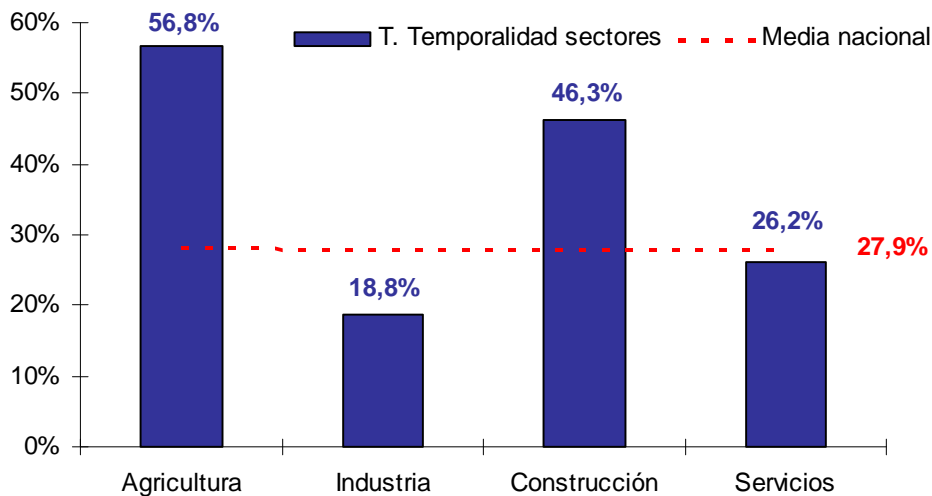
Fuente: AGETT a partir de datos INE (EPA)

La tasa de temporalidad disminuye hasta el 27,9% (hace un año era del 30,9% y en el trimestre anterior del 29,5%), **marcando el dato más bajo desde los años '90**. Este es un dato positivo que podemos extraer de los malos, en general, datos EPA. No obstante, los cuartos trimestres tienen un efecto estacional y la tasa de temporalidad se reduce.

Mientras los sectores de **industria, construcción y servicios disminuyen su tasa de temporalidad**, el sector de la **agricultura (56,8%)** aumenta dicha tasa en 3,9 puntos porcentuales respecto al trimestre anterior.

Industria ha sufrido un descenso de -1,9 puntos porcentuales (pp), situando su tasa de temporalidad en un 18,8%. Construcción disminuye su tasa en -3,1 pp y el sector servicios lo hace en -1,4 pp, situándose en un 46,3% y 26,2% respectivamente.

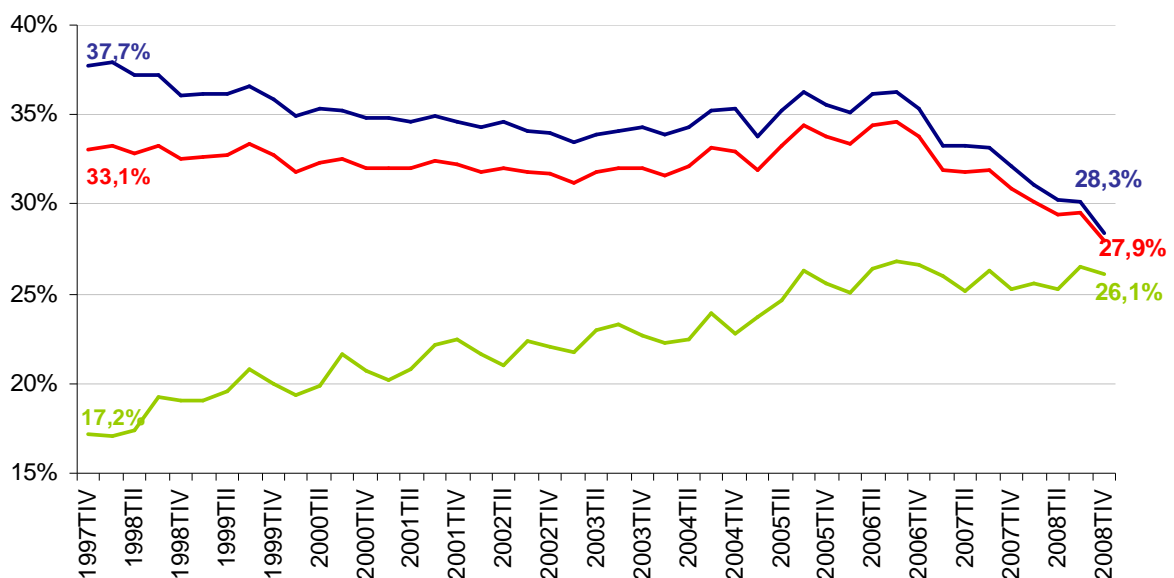
TASA DE TEMPORALIDAD POR SECTORES (IVTR08)



Fuente: AGETT a partir de datos INE (EPA)

Si desglosamos dicha tasa entre los sectores público (26,1%) y privado (28,3%), vemos cómo **los dos sectores han contribuido a la disminución de dicha tasa**. Mientras la tasa de temporalidad del sector privado disminuye en 1,9 pp, el sector público lo hace en 0,4 pp, respecto al trimestre anterior. Dichas tasas eran del 30,2% y del 26,5%, respectivamente, hace un trimestre.

EVOLUCIÓN DE LA TASA DE TEMPORALIDAD PÚBLICA Y PRIVADA



Fuente: AGETT a partir de datos INE (EPA) — T. sector privado — T. sector publico — T. Temporalidad