

Avance del Mercado Laboral

Presentación

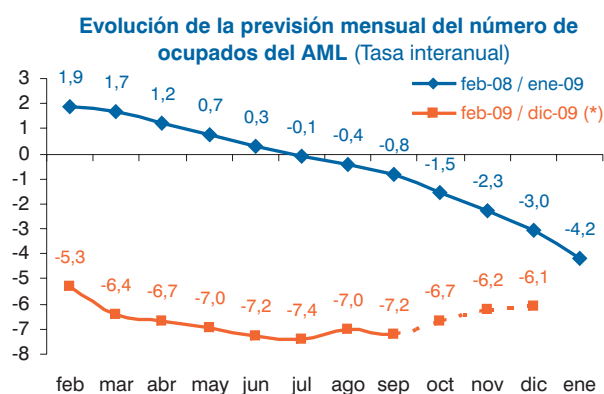
El AML de octubre analiza los datos de cierre del tercer trimestre laboral del año. Los datos son tozudos y nos dicen que habrá que esperar para ver desarrollos favorables duraderos. Los indicadores laborales ya no caen por una pared vertical sino por un plano inclinado, pero siguen cayendo y todavía no han tocado fondo, según la previsión del Indicador AML Afi-AGETT. Pese a la concentración de efectos favorables en la parte central del año, el Plan E también acabará por agotar su impulso en los próximos meses y en este AML se hace algo de pedagogía sobre los posibles efectos del Fondo Estatal de Inversión Local (FEIL). Por último, la comparativa territorial nos lleva a Europa, en donde constatamos muchas y grandes diferencias en la evolución del empleo a tiempo parcial.

Puntos relevantes

- **Los datos de coyuntura laboral del mes de septiembre son malos.** Poco más de 80 mil nuevos parados registrados y 66 mil afiliados menos a la Seguridad Social indican claramente que el balance (de efectos estacional, recesivo y Plan E) vuelve a ser claramente negativo tras el respiro de los meses precedentes.
- **El Indicador AML Afi-AGETT prevé tasas interanuales de caída de la ocupación en leve descenso hasta diciembre** con poco más de 18,6 millones de ocupados en diciembre.
- **Igualmente, permite hacer un avance de los ocupados EPA en el IIITR09** de 65 mil efectivos por debajo de los observados en el IIITR09, una **caída interanual del 7,2%**.
- **En el segundo semestre de este año se podrían destruir 335 mil empleos**, frente a las 570 mil bajas del segundo semestre de 2008.
- **Los datos de paro registrado y afiliación marcan, sin embargo, ritmos interanuales de deterioro claramente inferiores ya a los máximos** observados en abril de 2009.
- **El sector servicios**, con 65 mil parados registrados más y 75 mil afiliados menos, **es el más afectado** por la finalización del periodo estival.
- **La construcción sigue perdiendo afiliados, aunque a ritmos marcadamente decrecientes.** El progresivo agotamiento de las obras del FEIL en lo que queda de año mostrará hasta qué punto este sector empieza a corregir firmemente el intenso deterioro que viene sufriendo, tan sólo aliviado hasta el momento por las medidas anticrisis.
- **Una simulación de los efectos del FEIL muestra** que para que las cifras oficiales de creación de empleo debido a esta política (por encima de los 400 mil empleos) sean compatibles con las que arroja dicha simulación (**143 mil empleos por año**), los empleos creados deben ser de una **duración media cercana a los tres meses**.
- **La contratación a tiempo parcial en septiembre aumenta respecto a agosto casi el doble**, mientras que apenas cae en tasa interanual. Ello es coherente con la necesidad de preservar el empleo aunque sea aceptando una reducción de jornada.
- **La tasa de parcialidad en España es muy inferior a la de los países más avanzados de la UE-27**, al tiempo que la contratación a tiempo parcial es mucho mayor en los estados miembros del centro y este de Europa, que aumentan así sus reducidas tasas de parcialidad.
- **Una vía para contener la destrucción de empleo y frenar el avance del desempleo podría ser la de fomentar la reducción de jornada** y bonificar las correspondientes reducciones de salarios con una parte de las prestaciones de desempleo que se ahorrarían con ello.

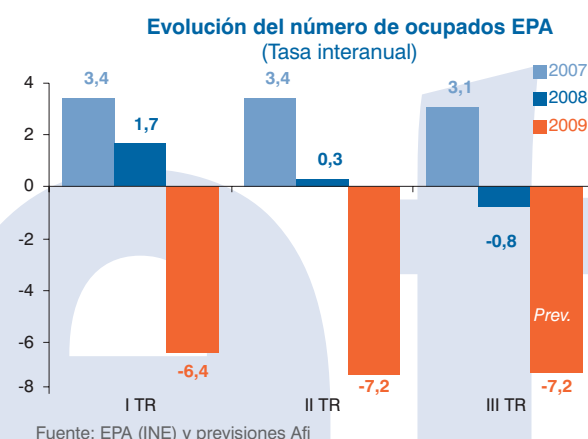
Indicador AML Afi-AGETT

Las cifras de agosto anticipaban que la segunda mitad de 2009 iba a dar continuidad al deterioro del mercado laboral y septiembre confirma que caminamos en esta dirección. **La previsión para octubre-diciembre del Indicador AML Afi-AGETT sigue dando una tasa interanual de caída de la ocupación por encima del 6%.** Esta evolución para lo que resta de 2009 llevaría el número de ocupados a los 18,61 millones al cierre del año.



Fuente: Afi, (*) oct-09 / dic09: previsión

Los datos de septiembre, por otra parte, permiten hacer un **avance del empleo de la EPA del IIITR09**: prevemos una **caída interanual del 7,2%**, lo que representaría una ocupación de 18,88 millones de trabajadores en dicho IIITR09, con una caída de la ocupación de unos 65 mil efectivos respecto al trimestre precedente. **La tasa de paro podría situarse en el 18,1% en el IIITR09.**



Fuente: EPA (INE) y previsiones Afi

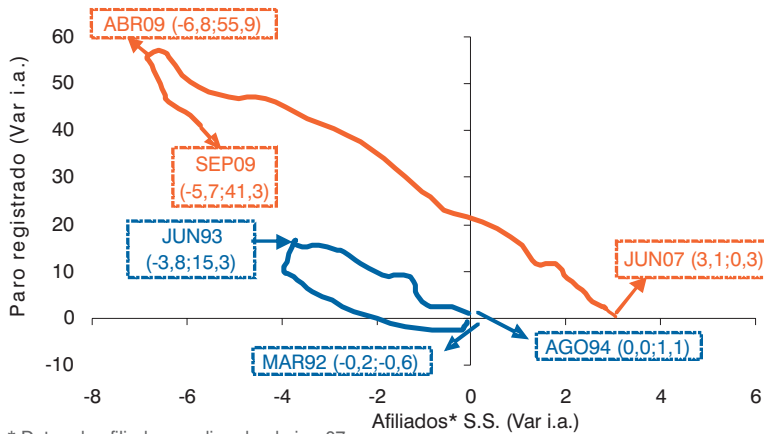
En su conjunto, **en el segundo semestre del presente año podrían destruirse unos 335 mil empleos frente a los 570 mil que se destruyeron en el segundo semestre de 2008.**

“La crisis en el mercado laboral español continúa a la vista de los últimos datos del mes de septiembre...”

La crisis laboral actual parece que, por el momento, ha alcanzado el punto de máximo deterioro en tasa de crecimiento interanual en abril de 2009, transcurriendo veintitrés meses desde su inicio. Teniendo en cuenta las cotas de deterioro alcanzadas en dicho punto culminante de la crisis (aumentos interanuales del paro registrado cercanos al 56% y caídas interanuales de la afiliación superiores al 6,5%), queda todavía un trecho temporal largo hasta que el paro registrado disminuya y la afiliación aumente, ambos en términos interanuales.

La recesión laboral de 1992-94 duró desde marzo de 1992 hasta agosto de 1994, alcanzando su punto culminante en junio de 1993, quince meses después de su inicio. Aunque a partir de esta cúspide el paro registrado y la afiliación a la Seguridad Social se deterioraban a ritmos interanuales cada vez menores, los niveles absolutos de ambas variables empeoraron en el conjunto del ciclo durante un total de treinta meses. La duración del ciclo recesivo actual será más prolongada y previsiblemente no se observarán aumentos de la afiliación y disminuciones del paro hasta el segundo semestre de 2010.

Comportamiento del mercado laboral español en los dos últimos ciclos recesivos: mar-92/ago-94 vs jun-07/sep-09



* Datos de afiliados medios desde jun-07
Fuente: INSS y SPEE

Aunque el ciclo laboral continúa en una trayectoria de menor caída y se aleja poco a poco de las tasas interanuales alcanzadas en abril, los registros laborales del mes de septiembre son sin duda malos: 80 mil nuevos parados registrados y 66 mil afiliados menos respecto al mes precedente. Un factor recesivo todavía potente, al que se suma un factor estacional desfavorable, frente a un impulso anticrisis debilitado.

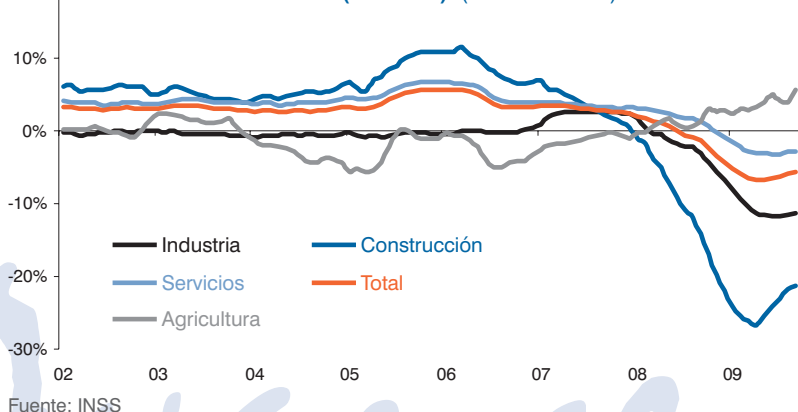
“...sin embargo, se ralentiza el ritmo de deterioro en términos interanuales”.

Un aspecto destacado de los datos de septiembre es que el volumen de afiliados se sitúa por debajo de los 18 millones por primera vez desde mayo de 2005.

“Con la excepción de la agricultura, todos los sectores destruyen empleo en septiembre, aunque el grueso del ajuste recae, como en el caso del paro, en los servicios”.

La finalización del periodo estival se deja notar en el sector servicios, donde septiembre se ha saldado con una destrucción de 74 mil empleos (afiliaciones) y un aumento de 65 mil parados respecto al mes de agosto. Este último ha superado además el registrado en septiembre del año pasado (57 mil). La construcción ha sido el segundo sector que más empleo ha perdido en septiembre (18.675 afiliados), un dato que, siendo malo, es mejor que el registrado en septiembre de 2008 (38.221 afiliados), lo que refleja el impacto que está teniendo el Fondo Estatal de Inversión Local (FEIL) en este sector y su progresivo aterrizaje.

Afiliados medios a la Seguridad Social por sectores de actividad (CNAE-09). (Tasa interanual)



Fuente: INSS

“La construcción es el sector donde más se ha moderado el ritmo de caída de la afiliación, aunque sigue presentando la peor tasa de crecimiento interanual”.

La construcción continúa manteniendo los peores registros en términos interanuales, seguido de la industria. Sin embargo, desde abril se ha moderado su ritmo de caída de manera más acusada que en el resto de sectores. El sector seguirá ajustándose en los próximos meses mientras se van finalizando las obras del FEIL.

“A pocos meses para la finalización del FEIL, evaluamos la capacidad de este instrumento para dinamizar la economía española...”

El FEIL ha tenido un contrapeso a la crisis económica y sus efectos se dejan notar en el empleo y la actividad económica. El cuadro adjunto muestra los resultados de una simulación en la que se supone que las empresas del sector de la construcción reciben la orden de realizar obras por importe de un millón de euros. La realización de estas obras implica la activación de una cadena de actividad que se inicia en el propio sector y que afecta también a otros sectores.

Los principales resultados que se deducen de la simulación son los siguientes:

- **Por cada millón de euros gastados en el sector de la construcción se crean unos 18 empleos**, de los cuales 12 son empleos directos del propio sector.
- **Prácticamente, todos los sectores en mayor o menor medida se benefician del impulso al sector de la construcción**, pero, en estos otros sectores, **la creación de empleo es más moderada al ser su productividad mayor** que en la construcción.
- **En la construcción se genera un empleo por cada 42.466 euros gastados.** Este sector es muy intensivo en trabajo. En el resto de los sectores se genera un empleo por cada 56.289 euros, mientras que en conjunto se genera un empleo por cada 46.769 euros gastados.

Impacto sobre el VAB y el empleo de un incremento de un millón de euros en la demanda final del sector de la construcción en 2009

Sector	VAB (euros)	Empleo
Construcción	522.938	12,3
Otras actividades empresariales	31.573	0,7
Comercio al por mayor e intermediarios	30.747	0,5
Fabricación de productos metálicos	28.182	0,7
Fabricación de otros productos minerales no metálicos	23.564	0,4
Actividades inmobiliarias	21.736	0,0
Transporte terrestre y transporte por tubería	16.034	0,4
Intermediación financiera	14.175	0,1
Alquiler de maquinaria y enseres domésticos	9.440	0,1
Fabricación de cemento, cal y yeso	9.095	0,1
Metalurgia	9.088	0,1
Otros sectores	119.721	2,3
Total	836.295	17,9
Importaciones	163.705	
Impulso a la demanda final de la economía	1.000.000	

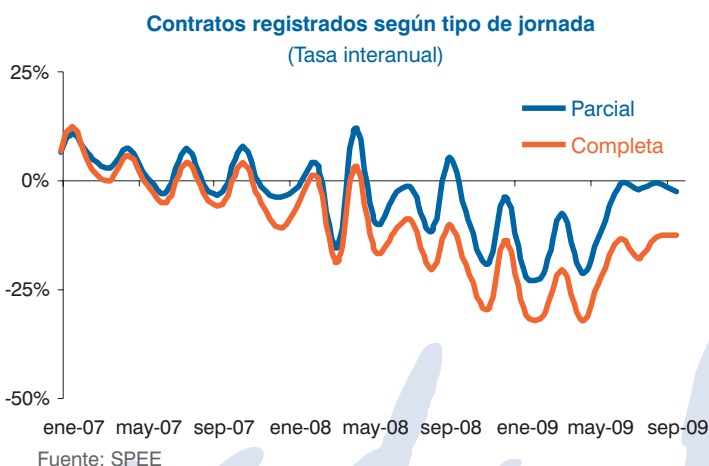
Fuente: Afi a partir de las TIO 2005 (INE)

“... y obtenemos que su impulso para crear empleos relativamente duraderos (12 meses) es de 143.000. En realidad, los empleos creados son muchos más, pero de bastante menor duración”.

Trasladando los coeficientes obtenidos de la simulación al conjunto del impulso aportado por el FEIL (a través del cual el Gobierno ha invertido 8.000 millones de euros en 2009), puede estimarse **la capacidad de este instrumento para dinamizar las economías locales en unos 143 mil empleos (99 mil en la construcción y 44 mil en otros sectores auxiliares)**. Los más de 400 mil empleos anunciados por el Gobierno (en el sector de la construcción sólo) encajan con la cifra de 99 mil empleos directos anuales en la construcción que arroja nuestra simulación, pero implican que **la duración media de cada uno de ellos sería de unos tres meses**, lo que encaja con la naturaleza temporal de muchos proyectos del FEIL, algunos de ellos de pocas semanas y otros de mayor duración.

“La contratación aumenta, pero las empresas están apostando más por la contratación parcial...”

La contratación se ha reactivado tras la vuelta del verano con más de 1,35 millones de contratos de trabajo registrados en septiembre, lo que supone un aumento de 410 mil contratos en relación al mes de agosto. **El 40% de este aumento corresponde a contratos con jornada a tiempo parcial, una modalidad que representa el 31% del total de contratos en septiembre** (en septiembre de 2007 coincidiendo con el inicio de la crisis representaba el 25,5%).



“... ya que permite mayor flexibilidad y es una de las maneras de preservar el empleo”.

Respecto al mes de agosto, **la contratación a tiempo parcial ha tenido un incremento del 64,3%**, mientras la contratación a tiempo completo presenta una variación del 35,7%. En tasa interanual, sin embargo, la contratación a tiempo parcial registra una caída del -2,5% frente al -12,7% del tiempo completo. En los últimos meses **la parcialidad presenta una corrección significativa del ritmo de descenso**, fruto de que las empresas están apostando en estos momentos por este tipo de contratación ya que **permite mayor flexibilidad**, a la vez que a los trabajadores les permite mantener la actividad y les ayuda a conciliar mejor la vida laboral y familiar.

“La tasa de parcialidad en España se encuentra muy por debajo de la media de la UE...”

El mercado laboral español se ha caracterizado por presentar una baja tasa de parcialidad -medida como el porcentaje de población ocupada a tiempo parcial en relación a la población ocupada total-, siendo ésta del 12,9% en el IITR09, muy inferior al 18,8% del conjunto de la UE y la mitad de la que tienen Suecia, Alemania y Reino Unido. Destaca Holanda con la tasa más elevada (un 48,2%) y Bulgaria en el puesto más alejado, con apenas un 2,6% de su población ocupada con jornada a tiempo parcial.

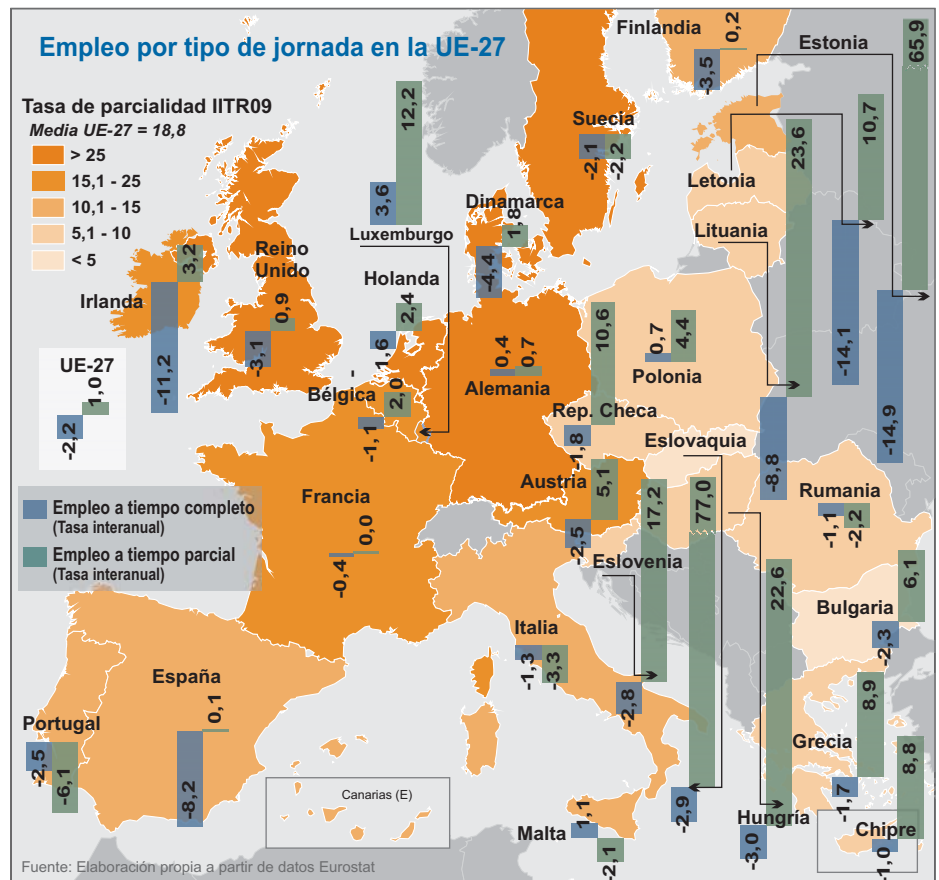
“... y muy alejada de la que tienen países europeos como Holanda, Suecia, Alemania y Reino Unido”.

Sin embargo, en los últimos años el mercado laboral español ha avanzado bastante en esta dimensión, lo que ha permitido dejar atrás el histórico mínimo de la tasa de parcialidad del 4,4% registrado en el IITR91. En el contexto de la actual crisis, la mayor parte de la destrucción de empleo en España ha recaído en los trabajadores con jornada a tiempo completo, que ha registrado una caída interanual del 8,2% en el IITR09. Por el contrario, el empleo a tiempo parcial ha aumentado un 0,1% en tasa interanual.

Este patrón se ha observado en la mayoría de países europeos, siendo muy elevados los aumentos del empleo a tiempo parcial en Eslovaquia, Estonia, Lituania y Hungría, países en los que la tasa de parcialidad es aún muy reducida. Solamente se han registrado descensos en Portugal, Italia, Suecia, Rumania y Malta.

No cabe duda de que en estos momentos muchos trabajadores deben aceptar reducir su jornada de trabajo para así mantener al menos una cierta actividad laboral, pero son los países más avanzados los que tienen mayor tasa de parcialidad y unos mercados de trabajo más eficientes.

“Una elevada tasa de parcialidad significa mayor flexibilidad laboral, mayor tasa de empleo y mejor conciliación de vida laboral y familiar”.



DESTACADO DEL MES

Todos de acuerdo, ¿entonces?...

No hay discordancia. **Todos estamos de acuerdo en que el empleo seguirá cayendo y el paro seguirá aumentando en los próximos meses y trimestres. A medida que el calendario se adentra en los meses de estacionalidad desfavorable emerge el todavía potente factor recesivo y se agota el impulso debido al Plan E. Hasta el Gobierno admite este hecho y, dentro de la entendible pulsión a presentar las cosas de la manera menos desfavorable, advierte a todos de que todavía quedan meses complicados por delante. Podemos eternizarnos en el análisis de las causas por las que esto es así, o en la búsqueda de culpables. Podemos pasar aún más tiempo hablando de la salida de la crisis, el cambio de modelo o las reformas estructurales. No vislumbro un acuerdo mayor sobre estas materias que el que en estos momentos tenemos acerca del curso inmediato del empleo y el desempleo en los próximos trimestres. Deberíamos poner en marcha medidas inmediatas para parar la sangría del desempleo “a tiempo completo”. Como la confianza y la demanda de bienes y servicios no se van a recuperar a corto plazo, podríamos intentar que, en donde fuese posible, en vez de despidos hubiese reducciones de jornada y sueldo bonificadas con una parte de lo que nos ahorraríamos en prestaciones de desempleo. Estoy seguro de que nos saldrían las cuentas a todos.**

José Antonio Herce. Socio-Director de Economía de Afi